

# 臼杵市の給与・定員管理等について

## 1 総括

### (1) 人件費の状況（普通会計決算）

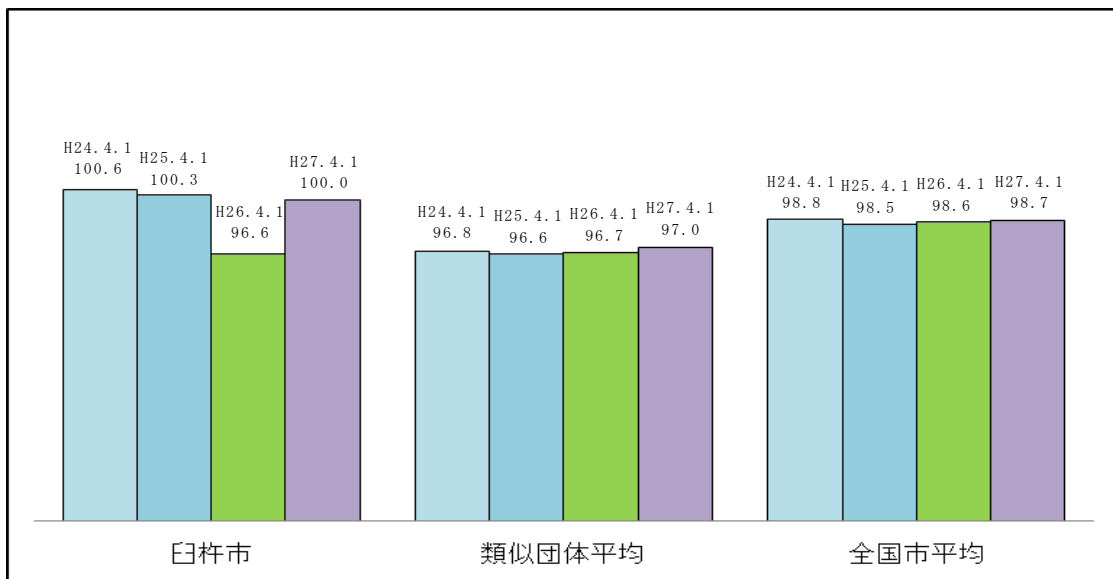
区分	住民基本台帳人口 (27年1月1日)	歳出額 A	実質収支	人件費 B	人件費率 B/A	(参考) 25年度の人件費率
26年度	人 41,017	千円 20,728,329	千円 355,414	千円 3,092,899	% 14.9	% 15.2

### (2) 職員給与費の状況（普通会計決算）

区分	職員数 A	給与				(参考)1人 当たり給与費 B/A	(参考)類似団体 平均1人当たり 給与費
		給料	職員手当	期末・勤勉手当	計 B		
26年度	人 367	千円 1,330,699	千円 262,964	千円 536,456	千円 2,130,119	千円 5,804	千円 5,785

- (注) 1 職員手当には退職手当を含まない。  
 2 職員数は、26年4月1日現在の人数である。  
 3 給与費については、任期付短時間勤務職員（再任用職員（短時間勤務））の給与費が含まれており、職員数には当該職員を含んでいない。

### (3) ラスパイレス指数の状況



- (注) 1 ラスパイレス指数とは、全地方公共団体の一般行政職の給料月額を同一の基準で比較するため、国の職員数（構成）を用いて、学歴や経験年数の差による影響を補正し、国の行政職俸給表（一）適用職員の俸給月額を100として計算した指数。  
 2 類似団体平均とは、人口規模、産業構造が類似している団体のラスパイレス指数を単純平均したものである。  
 3 平成24年及び平成25年は、国家公務員の時限的な（2年間）給与改定・臨時特例法による給与減額措置がないとした場合の値である。

#### (4) 給与制度の総合的見直しの実施状況について

【概要】国の給与制度の総合的見直しにおいては、俸給表の水準の平均2%の引下げ及び地域手当の支給割合の見直し等に取り組んでいる。

##### ① 給料表の見直し

[  実施     未実施 ]

##### 実施内容

(給料表の改定実施時期) 平成27年4月1日

(内容) 一般行政職の給料表について、国の見直し内容を踏まえ、平均2%引下げ。

激変緩和のため、3年間(平成30年3月31日まで)の経過措置(現給保障)を実施。

##### ② 地域手当の見直し

制度なし

##### ③ その他の見直し内容

管理職員特別勤務手当及び単身赴任手当について、国と同様に見直しを実施。

(平成27年4月1日実施)

## 2 職員の平均給与月額、初任給等の状況

### (1) 職員の平均年齢、平均給料月額及び平均給与月額の状況（27年4月1日現在）

#### ① 一般行政職

区分	平均年齢	平均給料月額	平均給与月額	平均給与月額 (国比較ベース)
白杵市	42.1歳	334,956円	395,477円	362,690円
大分県	43.2歳	334,714円	407,386円	361,466円
国	43.5歳	334,283円	—	408,996円
類似団体	42.5歳	319,751円	378,183円	345,434円

#### ② 教育職

区分	平均年齢	平均給料月額	平均給与月額
白杵市	52.8歳	398,447円	483,480円
大分県	47.1歳	395,159円	433,430円
類似団体	41.3歳	305,093円	329,894円

#### ③ 税務職

区分	平均年齢	平均給料月額	平均給与月額	平均給与月額 (国比較ベース)
白杵市	39.5歳	312,843円	404,939円	332,713円
大分県	—	—	—	—
国	43.6歳	372,431円	—	444,828円
類似団体	38.5歳	290,549円	366,661円	310,452円

#### ④ 看護・保健職

区分	平均年齢	平均給料月額	平均給与月額	平均給与月額 (国比較ベース)
白杵市	40.1歳	318,559円	377,674円	328,324円
大分県	—	—	—	—
国	46.7歳	316,503円	—	346,447円
類似団体	41.1歳	304,215円	354,846円	316,725円

- (注) 1 「平均給料月額」とは、27年4月1日現在における職種ごとの職員の基本給の平均である。
- 2 「平均給与月額」とは、給料月額と毎月支払われる扶養手当、地域手当、住居手当、時間外勤務手当などのすべての諸手当の額を合計したものであり、地方公務員給与実態調査において明らかにされているものである。
- また、「平均給与月額（国比較ベース）」は、比較のため、国家公務員と同じベース（＝時間外勤務手当等を除いたもの）で算出している。

(2) 職員の初任給の状況（27年4月1日現在）

区 分		臼杵市	大分県	国
一般行政職	大学卒	180,800円	180,800円	174,200円
	高校卒	146,500円	146,500円	142,100円
技能労務職	高校卒	—	—	—
	中学卒	—	—	—
教育職	大学卒	—	—	—
	高校卒	—	—	—

(3) 職員の経験年数別・学歴別平均給料月額状況（27年4月1日現在）

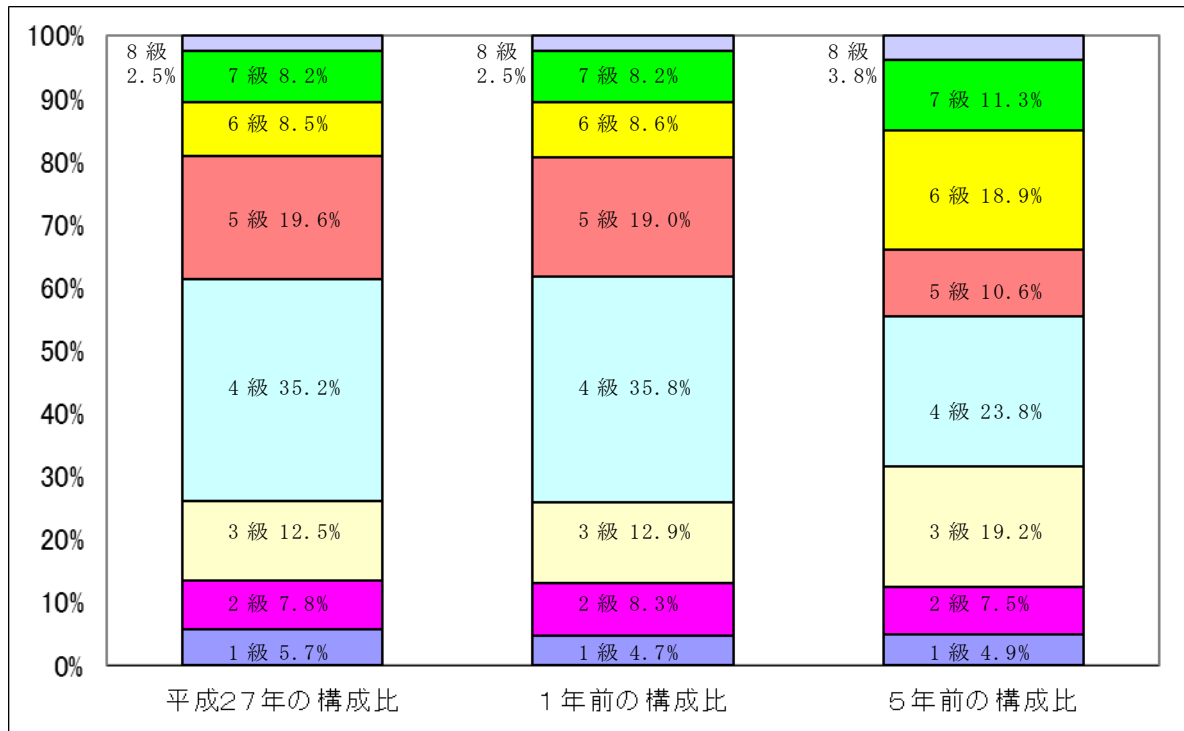
区 分		経験年数10年	経験年数20年	経験年数25年	経験年数30年
一般行政職	大学卒	254,740円	351,990円	381,211円	421,160円
	高校卒	—	315,867円	356,210円	397,171円
技能労務職	高校卒	—	—	—	—
	中学卒	—	—	—	—
教育職	大学卒	—	—	—	—
	高校卒	—	—	—	—

### 3 一般行政職の級別職員数等の状況

#### (1) 一般行政職の級別職員数及び給料表の状況（27年4月1日現在）

区分	標準的な職務内容	職員数	構成比	1号給の給料月額	最高号給の給料月額
8級	部長その他任命権者が定める者の職務	7人	2.5%	405,800円	466,300円
7級	次長、課長、その他任命権者が定める者の職務	23人	8.2%	360,100円	442,600円
6級	課長、参事、総括課長代理その他任命権者が定める者の職務	24人	8.5%	315,800円	407,900円
5級	課長代理、主幹その他任命権者が定める者の職務	55人	19.6%	285,000円	390,700円
4級	主査、副主幹その他任命権者が定める者の職務	99人	35.2%	258,300円	378,700円
3級	主任その他任命権者が定める者の職務	35人	12.5%	223,900円	347,700円
2級	主事、技師その他任命権者が定める者の職務	22人	7.8%	187,700円	301,900円
1級	主事補、技師補その他任命権者が定める者の職務	16人	5.7%	137,600円	244,900円

- (注) 1 白杵市の給与条例に基づく給料表の級区分による職員数である。  
 2 標準的な職務内容とは、それぞれの級に該当する代表的な職務である。



#### (2) 昇給への勤務成績の反映状況

昇給について、対象期間の勤務状況（病気休暇等）を反映させている。

## 4 職員の手当の状況

### (1) 期末手当・勤勉手当

白 杵 市	大 分 県	国
1人当たり平均支給額 (26年度) 1,509千円	1人当たり平均支給額 (26年度) 1,663千円	—
(26年度支給割合) 期末手当 2.60月分 勤勉手当 1.50月分 (—)月分 (—)月分	(26年度支給割合) 期末手当 2.60月分 勤勉手当 1.50月分 (1.45)月分 (0.70)月分	(26年度支給割合) 期末手当 2.60月分 勤勉手当 1.50月分 (1.45)月分 (0.70)月分
(加算措置の状況) 職制上の段階、職務の級等による加算措置	(加算措置の状況) 職制上の段階、職務の級等による加算措置	(加算措置の状況) 職制上の段階、職務の級等による加算措置

(注) ( )内は、再任用職員に係る支給割合である。

#### ○ 勤勉手当への勤務成績の反映状況 (一般行政職)

勤勉手当について、対象期間の勤務状況 (病気休暇等) を反映させ、支給割合を決定している。

### (2) 退職手当 (27年4月1日現在)

白 杵 市	国
(支給率) 自己都合 20.445月分 応募認定・定年 25.55625月分 勤続20年 20.445月分 勤続25年 29.145月分 勤続35年 41.325月分 最高限度額 49.59月分 その他の加算措置 定年前早期退職特例措置(割増率2~45%)	(支給率) 自己都合 20.445月分 応募認定・定年 25.55625月分 勤続20年 20.445月分 勤続25年 29.145月分 勤続35年 41.325月分 最高限度額 49.59月分 その他の加算措置 定年前早期退職特例措置(割増率2~45%)
1人当たり平均支給額 — 千円 23,890千円	

(注) 退職手当の1人当たり平均支給額は、26年度に退職した職員に支給された平均額である。

### (3) 地域手当 (27年4月1日現在)

支給実績		—	
支給職員1人当たり平均支給年額		—	
支給対象地域	支給率	支給対象職員数	国の制度(支給率)
—	—	—	—

制度なし

(4) 特殊勤務手当（26年4月1日現在）

支給実績（26年度決算）			2,304千円	
支給職員1人当たり平均支給年額（26年度決算）			24,506円	
職員全体に占める手当支給職員の割合（26年度）			15.4%	
手当の種類（手当数）			7	
手当の名称	主な支給対象職員	主な支給対象業務	支給実績 (26年度決算)	左記職員に対する 支給単価
感染症接触手当	右記業務に従事した職員	感染症予防及び消毒業務	0円	日額500円 (昼夜にわたる場合倍額)
滞納整理手当	右記業務に従事した職員	出張による滞納徴収業務	866千円	現年度：徴収金額の3.5/1000 過年度：徴収金額の6.0/1000
往診手当	右記業務に従事した職員	家畜診療業務	60千円	1回200円 上限：月額5,000円
死体処置手当	右記業務に従事した職員	死体処理業務	20千円	1体5,000円
消防職員手当	右記業務に従事した職員	救急業務等のため出動	1,306千円	1回200円
犬・猫等斃死処置手当	右記業務に従事した職員	車両等により斃死した犬・猫等処理	52千円	1体500円
潜水業務手当	右記業務に従事した職員	潜水業務による人命救助等	0円	日額3,000円

(5) 時間外勤務手当

支給実績（26年度決算）	115,843千円
職員一人当たり平均支給年額（26年度決算）	334千円
支給実績（25年度決算）	114,078千円
職員一人当たり平均支給年額（25年度決算）	206千円

(注) 職員1人当たり平均支給額を算出する際の職員数は、「支給実績（26年度決算）」と同じ年度の4月1日現在の総職員数（管理職員、教育職員等、制度上時間外勤務手当の支給対象とはならない職員を除く。）である。

(6) その他の手当（27年4月1日現在）

手当名	内容及び支給単価	国の制度との異同	国の制度と異なる内容	支給実績 (26年度決算)	支給職員1人当たり 平均支給年額 (26年度決算)
扶養手当	配偶者14,000円 配偶者以外7,000円 配偶者なし12,000円 特定加算5,500円	異	支給単価	千円 60,199	円 264,031
住居手当	家賃額に応じて支給	異	支給要件及び手当額	千円 41,302	円 148,569
通勤手当	距離に応じて支給	異	距離区分	千円 27,542	円 89,421
管理職手当	部長級50,000円 次長級45,000円 課長級40,000円	異	支給単価	千円 19,800	円 450,000
休日勤務手当	時間外勤務単価と同様	異	支給単価	千円 9,122	円 172,118

## 5 特別職の報酬等の状況（27年4月1日現在）

区 分		給 料	月 額 等
給 料	市 区 町 村 長	704,700 円 ( 783,000 円 )	(参考) 類似団体における最高/最低額 989,000 円 / 259,000 円
	副 市 町 村 長	631,750 円 ( 665,000 円 )	816,000 円 / 325,000 円
報 酬	議 長	420,000 円 ( - 円 )	545,000 円 / 230,000 円
	副 議 長	365,000 円 ( - 円 )	474,000 円 / 200,000 円
	議 員	340,000 円 ( - 円 )	442,000 円 / 180,000 円
期 末 手 当	市 区 町 村 長 副 市 町 村 長	(26年度支給割合)	2.60月分
	議 長 副 議 長 議 員	(26年度支給割合)	2.60月分
退 職 手 当	市 区 町 村 長	(算定方式)	(1期の手当額) (支給時期)
	副 市 町 村 長	退職時給料×50/100×在職期間の月数 退職時給料×40/100×在職期間の月数	16,912,800円 退職日 12,129,600円 退職日
	備 考		

- (注) 1 給料及び報酬の( )内は、減額措置を行う前の金額である。  
 2 退職手当の「1期の手当額」は、4月1日現在の給料月額及び支給率に基づき、1期(4年=48月)勤めた場合における退職手当の見込額である。



## 6 職員数の状況

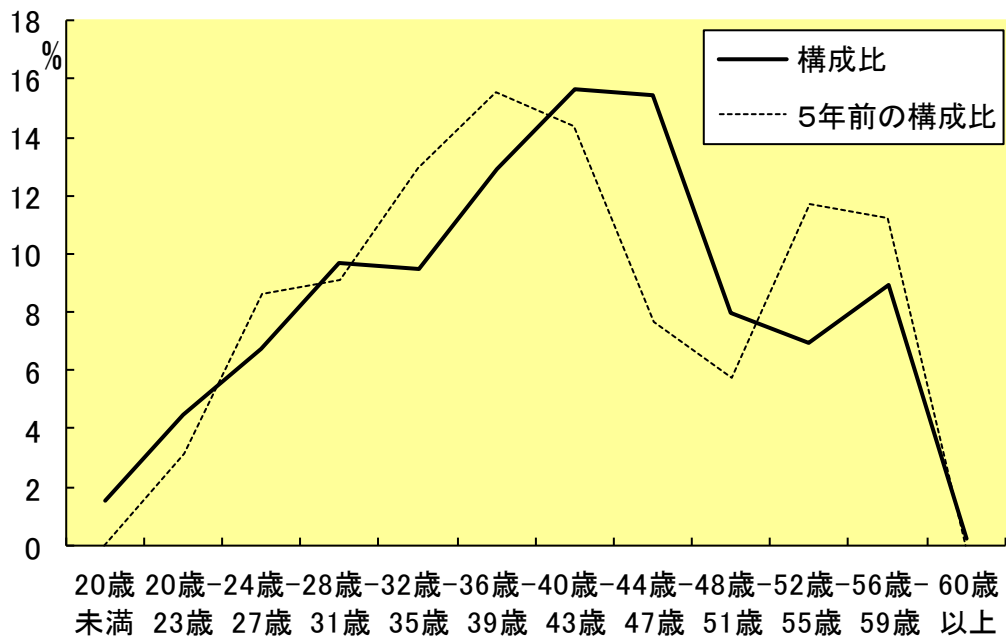
### (1) 部門別職員数の状況と主な増減理由

(各年4月1日現在)

部 門		区 分		職 員 数		対 前 年 増 減 数	主 な 増 減 理 由	
				平成26年	平成27年			
普 通 会 計 部 門	一 般 行 政 部 門			248	249	1	計 画 策 定 業 務 終 了 等	
		計		248	249	1	< 参 考 > 人 口 1 万 人 当 た り 職 員 数 60.71 人 ( 類 似 団 体 の 人 口 1 万 人 当 た り の 職 員 数 72.05 人 )	
		教 育 部 門			55	52	-3	業 務 の 効 率 化 等
		消 防 部 門			65	65	0	
		小 計			368	366	-2	< 参 考 > 人 口 1 万 人 当 た り 職 員 数 89.23 人 ( 類 似 団 体 の 人 口 1 万 人 当 た り の 職 員 数 93.47 人 )
公 営 企 業 計 等 部 門				35	35	0		
		小 計			35	35	0	
合 計				403 [490]	401 [490]	-2	< 参 考 > 人 口 1 万 人 当 た り 職 員 数 97.76 人	

- (注) 1 職員数は一般職に属する職員数である。  
2 [ ]内は、条例定数の合計である。

(2) 年齢別職員構成の状況（27年4月1日現在）



区分	20歳未満	20歳-23歳	24歳-27歳	28歳-31歳	32歳-35歳	36歳-39歳	40歳-43歳	44歳-47歳	48歳-51歳	52歳-55歳	56歳-59歳	60歳以上	計
職員数	6人	18人	27人	39人	38人	52人	63人	62人	32人	28人	36人	1人	402人

(3) 職員数の推移

(単位：人・%)

部門別 \ 年度	22年	23年	24年	25年	26年	27年	過去5年間の増減数(率)
一般行政	245	247	245	243	248	249	4(1.6%)
教育	72	66	63	57	55	52	-20(-27.8%)
消防	65	64	64	65	65	65	0(0%)
普通会計計	382	377	377	365	368	366	-16(-4.2%)
公営企業等会計計	36	34	34	35	35	35	-1(-2.8%)
総合計	418	411	411	400	403	401	-17(-4.1%)

(注) 1 各年における定員管理調査において報告した部門別職員数。

2 合併した団体にあつては、合併前の年については合併前の旧団体の合計職員数。

## 7 公営企業職員の状況

### (1) 水道事業

#### ① 職員給与費の状況

##### ア 決算

区分	総費用 A	純損益又は 実質収支	職員給与費 B	総費用に占める 職員給与費比率 B/A	(参考) 25年度の総費用に占 める職員給与費比率
26年度	千円 769,223	千円 1,747	千円 50,311	% 6.5	% 7.2

(注) 資本勘定支弁職員に係る職員給与費 6,783 千円を含まない。

区分	職員数 A	給 与 費				一人当たり 給与費 B/A	(参考)白杵市 平均一人当たり 給与費
		給 料	職員手当	期末・勤勉手当	計 B		
26年度	人 9	千円 38,537	千円 4,140	千円 14,471	千円 57,094	千円 6,344	千円 5,804

(注) 1 職員手当には退職給与金を含まない。

2 職員数は、26年3月31日現在の人数である。

##### イ 特記事項 平成17年1月1日合併

#### ② 職員の平均年齢、基本給及び平均月収額の状況(27年4月1日現在)

区分	平均年齢	基本給	平均月収額
白杵市	43.6歳	359,867円	515,648円
団体平均	44.9歳	348,021円	517,229円
事業者	一歳		一元

(注) 平均月収額には、期末・勤勉手当等を含む。

#### ③ 職員の手当の状況

##### ア 期末手当・勤勉手当

白杵市		白杵市(一般行政職)	
1人当たり平均支給額 (26年度)		1人当たり平均支給額 (26年度)	
1,570 千円		1,509 千円	
(26年度支給割合) 期末手当 勤勉手当 2.60月分 1.50月分 (-)月分 (-)月分		(26年度支給割合) 期末手当 勤勉手当 2.60月分 1.50月分 (-)月分 (-)月分	
(加算措置の状況) 職制上の段階、職務の級等による加算措置		(加算措置の状況) 職制上の段階、職務の級等による加算措置	

(注) ( )内は、再任用職員に係る支給割合である。

イ 退職手当（27年4月1日現在）

白 杵 市			白杵市（一般行政職）		
（支給率）	自己都合	応募認定・定年	（支給率）	自己都合	応募認定・定年
勤続20年	20.445 月分	25.55625月分	勤続20年	20.445 月分	25.55625月分
勤続25年	29.145 月分	34.5825 月分	勤続25年	29.145 月分	34.5825 月分
勤続35年	41.325 月分	49.59 月分	勤続35年	41.325 月分	49.59 月分
最高限度額	49.59 月分	49.59 月分	最高限度額	49.59 月分	49.59 月分
その他の加算措置			その他の加算措置		
定年前早期退職特例措置（割増率2～45%）			定年前早期退職特例措置（割増率2～45%）		
1人当たり平均支給額 一 千円 一 千円			1人当たり平均支給額 一 千円 23,890千円		

（注）退職手当の1人当たり平均支給額は、26年度に退職した職員に支給された平均額である。

ウ 地域手当（27年4月1日現在）

支給実績（26年度決算）		一 千円	
支給職員1人当たり平均支給年額（26年度決算）		一 円	
支給対象地域	支給率	支給対象職員数	一般行政職の制度（支給率）
—	— %	— 人	— %

エ 特殊勤務手当（27年4月1日現在）

支給実績（26年度決算）		111千円		
支給職員1人当たり平均支給年額（26年度決算）		36,800円		
職員全体に占める手当支給職員の割合（26年度）		44.4%		
手当の種類（手当数）		3		
手当の名称	主な支給対象職員	主な支給対象業務	支給実績（26年度決算）	左記職員に対する支給単価
集金手当	水道料金その他の収入金の集金に従事する職員	収入金集金業務	110,400円	集金件数割：1件10円 集金額割： 現年度分…集金額の5/1000 過年度分…集金額の10/1000
検針手当	水道メーターの検針業務に従事する職員	検針業務	0円	1日100円
停水手当	条例の規定により、給水を停止し、かつ停水原因が消滅した場合において当該給水停止に従事した職員	給水停止業務	0円	停水1件100円

オ 時間外勤務手当

支給実績（26年度決算）	1,914千円
職員一人当たり平均支給年額（26年度決算）	213千円
支給実績（25年度決算）	1,667千円
職員一人当たり平均支給年額（25年度決算）	208千円

（注） 1 時間外勤務手当には、休日勤務手当を含む。

2 職員1人当たり平均支給額を算出する際の職員数は、「支給実績（26年度決算）」と同じ年度の4月1日現在の総職員数（管理職員、教育職員等、制度上時間外勤務手当の支給対象とはならない職員を除く。）であり、短時間勤務職員を含む。

カ その他の手当（27年4月1日現在）

手当名	内容及び支給単価	一般行政職の 制度との異動	一般行政職 の制度と 異なる内容	支給実績 (26年度決算)	支給職員1人当たり 平均支給年額 (26年度決算)
扶養手当	配偶者14,000円 配偶者以外7,000円 配偶者なし12,000円 特定加算5,500円	同		千円 1,472	円 210,286
住居手当	家賃額に応じて 支給	同		千円 1,338	円 191,143
通勤手当	距離に応じて支給	同		千円 298	円 42,571

## 8 職員の福利厚生状況

(1) 臼杵市職員共済会の状況（平成26年度決算）

区分	会員数	会員会費（千円）	市交付金（千円）	公費負担率
26年度	404	7,743	3,160	26.3%

市交付金に事務費は含まない

(2) 臼杵市職員共済会の状況（平成27年度決算）

区分	会員数	会員会費（千円）	市交付金（千円）	公費負担率
27年度	404	7,835	3,621	28.9%

市交付金に事務費は含まない

(3) 臼杵市職員健康診断の概要（平成27年度実績）

区分	受診者数（人）
基本健診	395
前立腺	65
マンモグラフィー	93
HCV	75
脳ドック	43