

臼杵市の給与・定員管理等について

1 総括

(1) 人件費の状況（普通会計決算）

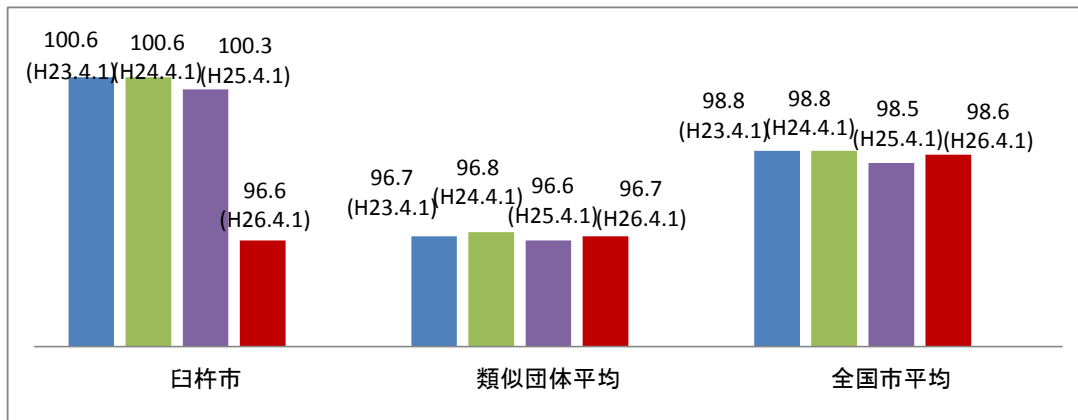
| 区分 | 住民基本台帳人口 (平成26年1月1日) | 歳出額 A | 実質収支 | 人件費 B | 人件費率 B/A | (参考) 24年度の人件費率 |
|------|-------------------------|------------|---------|-----------|-------------|-------------------|
| | 人 | 千円 | 千円 | 千円 | % | % |
| 25年度 | 41,486 | 19,858,862 | 378,249 | 3,018,698 | 15.2 | 16.3 |

(2) 職員給与費の状況（普通会計予算）

| 区分 | 職員数 | 給与費 | | | | 一人当たり給与費 B/A | (参考) 類似団体平均 一人当たり給与費 |
|------|------|-----------------|---------------|---------------|-----------------|-----------------|-------------------------|
| | | 給料 | 職員手当 | 期末・勤勉手当 | 計 B | | |
| 25年度 | 368人 | 千円 1,292,232 | 千円 247,286 | 千円 514,606 | 千円 2,054,124 | 千円 5,582 | 5,607千円 |

- (注) 1 職員手当には退職手当を含まない。
 2 給与費は当初予算に計上された額である。
 3 給与費については、任期付短時間勤務職員（再任用職員（短時間勤務））の給与費が含まれており、職員数には当該職員を含んでいない。

(3) ラスパイレス指数の状況（各年4月1日現在）



- ラスパイレス指数とは、全地方公共団体の一般行政職の給料月額を同一の基準で比較するため、国の職員数（構成）を用いて、学歴や経験年数の差による影響を補正し、国の行政職俸給表（一）適用職員の俸給月額を100として計算した指数。（ラスパイレス指数は給料のみの比較で手当等を含まない。）
- 類似団体平均とは、人口規模、産業構造が類似している団体のラスパイレス指数を単純平均したものである。
- 平成24年及び平成25年は、国家公務員の時限的な（2年間）給与改定・臨時特例法による給与減額措置がないとした場合の値である。

(4) 給与制度の総合的見直しの実施状況について

【概要】国の給与制度の総合的見直しにおいては、俸給表の水準の平均2%の引き下げ及び地域手当の支給割合の見直し等に取り組むとされている。

①給料表の見直し

[実施 未実施]

実施内容

(給料表の改定実施時期) 平成27年4月1日

(内容)一般行政職の給料表については、国の見直し内容を踏まえ、平均2%引き下げた。激変緩和のため、3年間(平成30年3月31日まで)の経過措置(現給保障)を実施する。

②地域手当の見直し

制度無し

③その他の見直し内容

管理職員特別勤務手当及び単身赴任手当について、国と同様に見直しを実施。(平成27年4月1日実施)

2 職員の平均給与月額、初任給等の状況

(1) 職員の平均年齢、平均給料月額及び平均給与月額の状況（平成26年4月1日現在）

①一般行政職

| 区分 | 平均年齢 | 平均給料月額 | 平均給与月額 | 平均給与月額 (国比較ベース) |
|------|--------|-----------|-----------|--------------------|
| 臼杵市 | 41.8 歳 | 320,349 円 | 390,024 円 | 347,498 円 |
| 大分県 | 43.3 歳 | 337,260 円 | 420,846 円 | 365,806 円 |
| 国 | 43.5 歳 | 335,000 円 | — 円 | 408,472 円 |
| 類似団体 | 42.7 歳 | 320,225 円 | 372,857 円 | 345,804 円 |

②教育職

| 区分 | 平均年齢 | 平均給料月額 | 平均給与月額 |
|------|--------|-----------|-----------|
| 臼杵市 | 52.1 歳 | 385,647 円 | 455,866 円 |
| 大分県 | 47.1 歳 | 397,953 円 | 436,448 円 |
| 類似団体 | 41.8 歳 | 306,603 円 | 329,708 円 |

③税務職

| 区分 | 平均年齢 | 平均給料月額 | 平均給与月額 | 平均給与月額 (国比較ベース) |
|------|--------|-----------|-----------|--------------------|
| 臼杵市 | 39.9 歳 | 295,831 円 | 398,227 円 | 314,443 円 |
| 大分県 | — 歳 | — 円 | — 円 | — 円 |
| 国 | 43.5 歳 | 372,375 円 | — 円 | 443,555 円 |
| 類似団体 | 38.7 歳 | 290,816 円 | 365,786 円 | 311,031 円 |

④看護・保健職

| 区分 | 平均年齢 | 平均給料月額 | 平均給与月額 | 平均給与月額 (国比較ベース) |
|------|--------|-----------|-----------|--------------------|
| 臼杵市 | 40.2 歳 | 307,334 円 | 350,880 円 | 317,668 円 |
| 大分県 | — 歳 | — 円 | — 円 | — 円 |
| 国 | 46.3 歳 | 315,397 円 | — 円 | 345,048 円 |
| 類似団体 | 40.9 歳 | 302,267 円 | 352,201 円 | 314,406 円 |

(注) 1 「平均給料月額」とは、平成26年4月1日現在における各職種ごとの職員の基本給の平均である。

- 2 「平均給与月額」とは、給料月額と毎月支払われる扶養手当、地域手当、住居手当、時間外勤務手当などのすべての諸手当の額を合計したものであり、地方公務員給与実態調査において明らかにされているものである。
また、「平均給与月額（国比較ベース）」は、比較のため、国家公務員の平均給与月額には時間外勤務手当、特殊勤務手当等の手当が含まれていないことから、比較のため国家公務員と同じベースで算出したものである。

(2) 職員の初任給の状況（26年4月1日現在）

| 区 分 | | 臼杵市 | 大分県 | 国 |
|-------|-------|-----------|-----------|-----------|
| | | 初任給 | 初任給 | 初任給 |
| 一般行政職 | 大 学 卒 | 178,800 円 | 178,800 円 | 172,200 円 |
| | 高 校 卒 | 144,500 円 | 144,500 円 | 140,100 円 |
| 技能労務職 | 高 校 卒 | — 円 | 140,100 円 | — 円 |
| | 中 学 卒 | — 円 | — 円 | — 円 |
| 教 育 職 | 大 学 卒 | — 円 | 199,700 円 | — 円 |
| | 高 校 卒 | — 円 | — 円 | — 円 |

(3) 職員の経験年数別・学歴別平均給料月額状況（26年4月1日現在）

| 区 分 | | 経験年数10年 | 経験年数20年 | 経験年数25年 | 経験年数30年 |
|-------|-------|----------|----------|----------|----------|
| 一般行政職 | 大 学 卒 | 249,284円 | 345,490円 | 387,108円 | 412,896円 |
| | 高 校 卒 | — | 300,864円 | 331,224円 | 383,194円 |
| 技能労務職 | 高 校 卒 | — | — | — | — |
| | 中 学 卒 | — | — | — | — |
| 教 育 職 | 大 学 卒 | — | — | — | — |
| | 高 校 卒 | — | — | — | — |

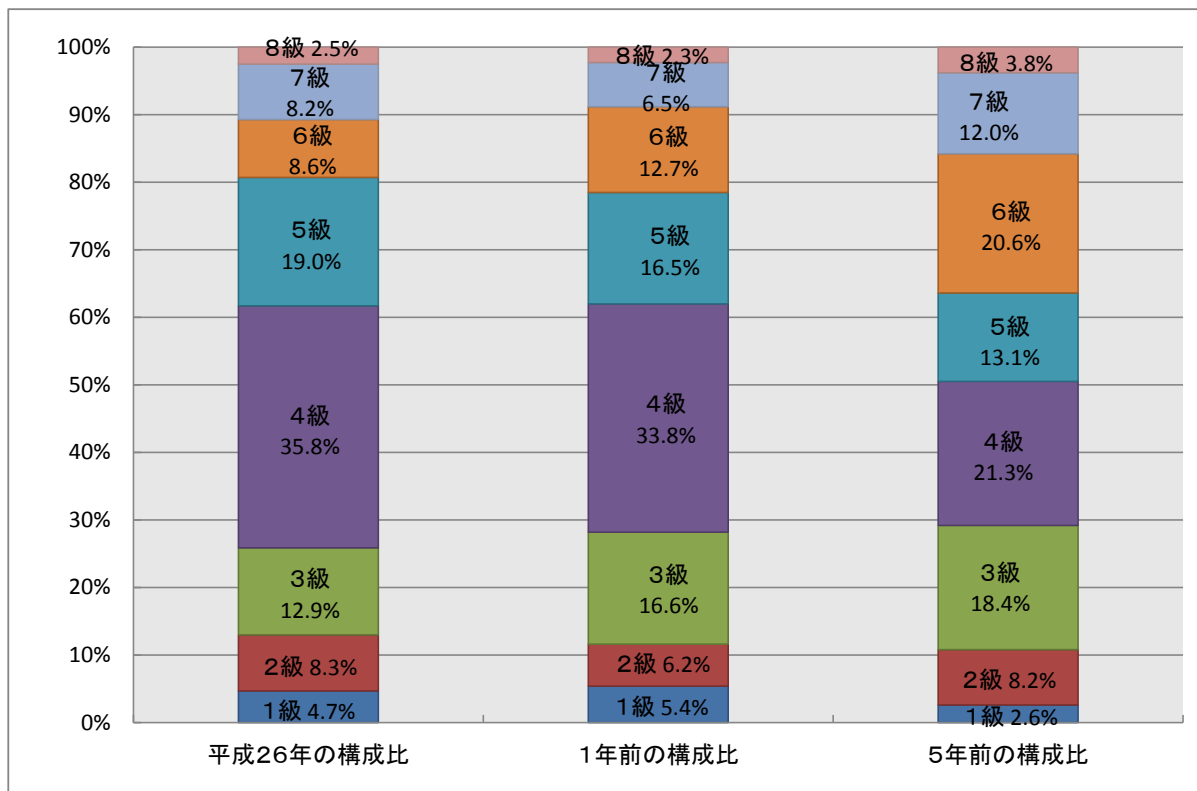
3 一般行政職の級別職員数等の状況

(1) 一般行政職の級別職員数及び給料表の状況（26年4月1日現在）

| 区分 | 標準的な職務内容 | 職員数 | 構成比 | 1号給の給料月額 | 最高号給の給料月額 |
|----|-----------------------------|------|-------|----------|-----------|
| 8級 | 部長その他任命権者が定めるものの職務 | 7人 | 2.5% | 414,100円 | 478,200円 |
| 7級 | 次長、課長、その他任命権者が定める者の職務 | 23人 | 8.2% | 367,500円 | 456,200円 |
| 6級 | 課長、参事、総括課長代理その他任命権者が定める者の職務 | 24人 | 8.6% | 322,100円 | 427,800円 |
| 5級 | 課長代理、主幹その他任命権者が定める者の職務 | 53人 | 19.0% | 290,700円 | 405,300円 |
| 4級 | 主査、副主幹その他任命権者が定める者の職務 | 100人 | 35.8% | 263,500円 | 388,300円 |
| 3級 | 主任その他任命権者が定める者の職務 | 36人 | 12.9% | 224,600円 | 354,700円 |
| 2級 | 主事、技師その他任命権者が定める者の職務 | 23人 | 8.3% | 187,700円 | 308,000円 |
| 1級 | 主事補、技師補その他任命権者が定める者の職務 | 13人 | 4.7% | 137,600円 | 244,900円 |

(注) 1 臼杵市の給与条例に基づく給料表の級区分による職員数である。

2 標準的な職務内容とは、それぞれの級に該当する代表的な職務である。



(2) 昇給への勤務成績への反映状況

昇給について、対象期間の勤務状況（病気休暇等）を反映させている。

4 職員の手当の状況

(1) 期末手当・勤勉手当

| 臼 杵 市 | | 大 分 県 | | 国 | |
|--|--|---|--|---|--|
| 1人当たり平均支給額 (25年度) 1,457 千円 | | 1人当たり平均支給額 (25年度) 1,608 千円 | | — | |
| (25年度支給割合) 期末手当 2.60 月分 (—) 月分 | | (25年度支給割合) 期末手当 2.60 月分 (1.45) 月分 | | (25年度支給割合) 期末手当 2.60 月分 (1.45) 月分 | |
| 勤勉手当 1.35 月分 (—) 月分 | | 勤勉手当 1.35 月分 (0.65) 月分 | | 勤勉手当 1.35 月分 (0.65) 月分 | |
| (加算措置の状況) 職制上の段階、職務の級等による加算措置 | | (加算措置の状況) 職制上の段階、職務の級等による加算措置 | | (加算措置の状況) 職制上の段階、職務の級等による加算措置 | |

(注) ()内は、再任用職員に係る支給割合である。

【参考】勤勉手当への勤務成績の反映状況 (一般行政職)

勤勉手当について、対象期間の勤務状況 (病気休暇等) を反映させ、支給割合を決定している。

(2) 退職手当 (26年4月1日現在)

| 臼杵市 | | | 国 | | |
|------------|---------------------------|------------|----------|---------------------------|------------|
| (支給率) | 自己都合 | 応募認定・定年 | (支給率) | 自己都合 | 応募認定・定年 |
| 勤続20年 | 21.62 月分 | 27.0250 月分 | 勤続20年 | 21.62 月分 | 27.0250 月分 |
| 勤続25年 | 30.82 月分 | 36.570 月分 | 勤続25年 | 30.82 月分 | 36.570 月分 |
| 勤続35年 | 43.70 月分 | 52.44 月分 | 勤続35年 | 43.70 月分 | 52.44 月分 |
| 最高限度額 | 52.44 月分 | 52.44 月分 | 最高限度額 | 52.44 月分 | 52.44 月分 |
| その他の加算措置 | 定年前早期退職特例措置 (2%~45%加算) | | その他の加算措置 | 定年前早期退職特例措置 (2%~45%加算) | |
| 1人当たり平均支給額 | 千円 24,996 千円 | | | | |

(注) 退職手当の1人当たり平均支給額は、25年度に退職した職員に支給された平均額である。

(3) 地域手当

制度なし

(26年4月1日現在)

| 支給実績 | | | — 千円 | |
|-----------------|-----|---------|------------|---|
| 支給職員1人当たり平均支給年額 | | | — 千円 | |
| 支給対象地域 | 支給率 | 支給対象職員数 | 国の制度 (支給率) | |
| — | — % | — 人 | — | % |
| — | — % | — 人 | — | % |
| — | — % | — 人 | — | % |
| — | — % | — 人 | — | % |
| — | — % | — 人 | — | % |
| — | — % | — 人 | — | % |

(4) 特殊勤務手当（26年4月1日現在）

| 支給実績（25年度決算） | 2,479 千円 | | | |
|-------------------------|-------------|-------------------|--------------------------------------|--------------|
| 支給職員1人当たり平均支給年額（25年度決算） | 30,233 円 | | | |
| 職員全体に占める手当支給職員の割合（25年度） | 20.76 % | | | |
| 手当の種類（手当数） | 7 | | | |
| 手当の名称 | 主な支給対象職員 | 主な支給対象業務 | 左記職員に対する支給単価 | 支給実績（25年度決算） |
| 感染症接触手当 | 右記業務に従事した職員 | 感染症予防及び消毒業務 | 日額500円（昼夜にわたる場合は倍額） | 0 円 |
| 滞納整理手当 | 右記業務に従事した職員 | 出張による滞納徴収業務 | 現年度：徴収金額の3.5/1000 過年度：徴収金額の6/1000 | 866 千円 |
| 往診手当 | 右記業務に従事した職員 | 家畜診療業務 | 1回200円、上限：月額5,000円 | 60 千円 |
| 死体処置手当 | 右記業務に従事した職員 | 死体処置業務 | 1体5,000円 | 30 千円 |
| 消防職員手当 | 右記業務に従事した職員 | 救急業務等のため出動 | 1回200円 | 1,448 千円 |
| 犬・猫等へい死体処置手当 | 右記業務に従事した職員 | 車両等によりへい死した犬・猫を処置 | 1体500円 | 75 千円 |
| 潜水業務手当 | 右記業務に従事した職員 | 潜水業務による人命救助等 | 日額3,000円 | 0 千円 |

(5) 時間外勤務手当

| | |
|-----------------------|------------|
| 支給実績（25年度決算） | 114,078 千円 |
| 職員1人当たり平均支給年額（25年度決算） | 289 千円 |
| 支給実績（24年度決算） | 83,790 千円 |
| 職員1人当たり平均支給年額（24年度決算） | 206 千円 |

(6) その他の手当（26年4月1日現在）

| 手当名 | 内容及び支給単価 | 国の制度との異同 | 国の制度と異なる内容 | 支給実績（25年度決算） | 支給職員1人当たり平均支給年額（25年度決算） |
|--------|---|----------|---------------------|--------------|-------------------------|
| 扶養手当 | 配偶者14,000円 配偶者以外7,000円 配偶者なし12,000円 特定加算5,500円 | 異 | 支給単価が異なる | 59,901 千円 | 260,440 円 |
| 住居手当 | 家賃額に応じて支給 | 異 | 持ち家に係る支給要件及び手当額が異なる | 42,150 千円 | 148,940 円 |
| 通勤手当 | 距離に応じて支給 | 異 | 距離区分が異なる | 27,892 千円 | 89,113 円 |
| 管理職手当 | 部長級：45,000円 次長級：40,000円 課長級：35,000円 | 異 | 支給単価が異なる | 19,175 千円 | 445,930 円 |
| 休日勤務手当 | 時間外勤務単価と同じ | 異 | 支給単価が異なる | 1,411 千円 | 25,655 円 |

5 特別職の報酬等の状況（26年4月1日現在）

| 区 分 | | 給 料 | 月 額 | 等 |
|----------------------|---------------------|----------------------------|--|--------|
| 給 料 報 酬 | 市 長 | 626,400 円 (783,000 円) | (参考) 類似団体における最高/最低額 989,000 円 / 259,000 円 | |
| | 副 市 長 | 598,500 円 (665,000 円) | 816,000 円 / 483,000 円 | |
| | 議 長 | 420,000 円 (— 円) | 545,000 円 / 230,000 円 | |
| | 副 議 長 | 365,000 円 (— 円) | 474,000 円 / 200,000 円 | |
| | 議 員 | 340,000 円 (— 円) | 442,000 円 / 180,000 円 | |
| | 備 考 | | | |
| 期 末 手 当 | 市 長 副 市 長 | (25年度支給割合) 2.60 月分 | | |
| | 議 長 副 議 長 議 員 | (25年度支給割合) 2.60 月分 | | |
| 退 職 手 当 | 市 長 | (算定方式) | (1期の手当額) | (支給時期) |
| | 副 市 長 | 退職時給料 × 50/100 × 在職期間の月数 | 16,912,800 | 退職日 |
| | 収 入 役 | 退職時給料 × 40/100 × 在職期間の月数 | 12,129,600 | 退職日 |
| | 備 考 | — | — | — |

(注) 1 給料及び報酬の()内は、減額措置を行う前の金額である。

2 退職手当の「1期の手当額」は、4月1日現在の給料月額及び支給率に基づき、1期(4年=48月)勤めた場合における退職手当の見込額である。

6 職員数の状況

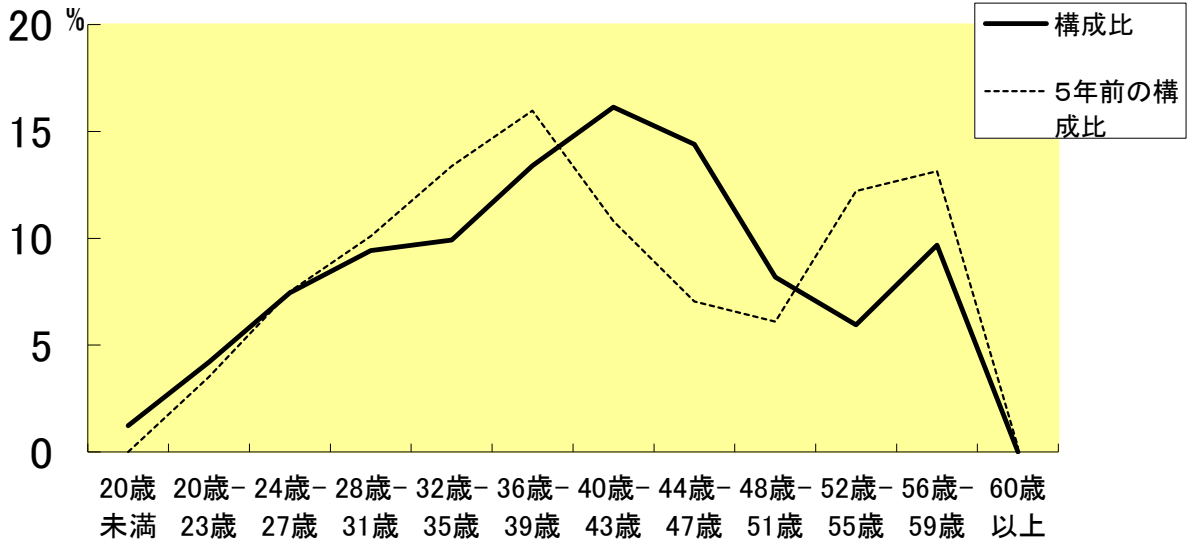
(1) 部門別職員数の状況と主な増減理由

(各年4月1日現在)

| 部門 | | 職 員 数 | | 対前年 増減数 | 主 な 増 減 理 由 |
|-----------|--------|--------------|--------------|------------|---|
| | | 平成25年度 | 平成26年度 | | |
| 普通会計部門 | 一般行政部門 | 243 | 248 | 5 | 総務部門の強化等 |
| | 計 | 243 | 248 | 5 | <参考> 人口1万人当たり職員数 59.78 人 (類似団体の人口1万人当たり職員数) 71.69 人 |
| | 教育部門 | 57 | 55 | -2 | 総務部門の強化等 |
| | 消防部門 | 65 | 65 | 0 | |
| | 小 計 | 365 | 368 | 3 | <参考> 人口1万人当たり職員数 88.70 人 (類似団体の人口1万人当たり職員数) 93.66 人 |
| 公営企業会計等部門 | | | | | |
| | 小 計 | 35 | 35 | 0 | |
| 合 計 | | 400 [490] | 403 [490] | 3 | <参考> 人口1万人当たり職員数 97.14 人 |

- (注) 1 職員数は一般職に属する職員数である。
2 []内は、条例定数の合計である。

(2) 年齢別職員構成の状況(26年4月1日現在)



| 区分 | 20歳未満 | 20歳～23歳 | 24歳～27歳 | 28歳～31歳 | 32歳～35歳 | 36歳～39歳 | 40歳～43歳 | 44歳～47歳 | 48歳～51歳 | 52歳～55歳 | 56歳～59歳 | 60歳以上 | 計 |
|-----|-------|---------|---------|---------|---------|---------|---------|---------|---------|---------|---------|-------|------|
| 職員数 | 5人 | 17人 | 30人 | 38人 | 40人 | 54人 | 65人 | 58人 | 33人 | 24人 | 39人 | 0人 | 403人 |

(3) 職員数の推移

| 部門別 | 年度 | 21年 | 22年 | 23年 | 24年 | 25年 | 26年 | 過去5年間の増減数(率) |
|----------|----|-----|-----|-----|-----|-----|-----|--------------|
| 一般行政 | | 254 | 245 | 247 | 245 | 243 | 248 | -2.4% |
| 教育 | | 70 | 72 | 66 | 63 | 57 | 55 | -21.4% |
| 消防 | | 65 | 65 | 64 | 64 | 65 | 65 | 0.0% |
| 普通会計計 | | 389 | 382 | 377 | 372 | 365 | 368 | -5.4% |
| 公営企業等会計計 | | 37 | 36 | 34 | 35 | 35 | 35 | -5.4% |
| 総合計 | | 426 | 418 | 411 | 407 | 400 | 403 | |

7 公営企業職員の状況

(1) 水道事業

① 職員給与費の状況

ア 決算

| 区分 | 総費用 A | 純損益又は実 質収支 | 職員給与費 B | 総費用に占める 職員給与費比率 B/A | (参考) 24年度の総費用に占 める職員給与費比率 |
|------|----------|---------------|------------|---------------------------|---------------------------------|
| 25年度 | 697,083 | ▲ 14,832 | 50,224 | 7.2% | 8.4% |

(注) 資本勘定支弁職員に係る職員給与費6,144千円を含まない。

| 区分 | 職員数 | 給 与 費 | | | | 一人当たり 給与費 B/A |
|------|-----|--------|-------|---------|--------|------------------|
| | | 給 料 | 職員手当 | 期末・勤勉手当 | 計 | |
| 25年度 | 9 | 35,930 | 6,439 | 13,999 | 56,368 | 6,263 |

| (参考) 市町村平均 一人当たり給与費 |
|------------------------|
| 5,607 |

(注) 1 職員手当には退職給与金を含まない。

2 職員数は、25年4月1日現在の人数である。

イ 特記事項

平成17年1月1日合併

② 職員の基本給、平均月収額及び平均年齢の状況(26年4月1日現在)

| 区 分 | 平 均 年 齢 | 基本給 | 平均月収額 |
|---------|---------|-----------|-----------|
| 臼 杵 市 | 44.2 歳 | 343,997 円 | 518,338 円 |
| 団 体 平 均 | 45.0 歳 | 342,822 円 | 509,358 円 |
| 事 業 者 | — 歳 | — 円 | — 円 |

(注) 平均月収額には、期末・勤勉手当等を含む。

③ 職員の手当の状況

ア 期末手当・勤勉手当

| 水道事業 | | 臼杵市（一般行政職） | |
|---------------------|---------|---------------------|---------|
| 1人当たり平均支給額（25年度） | | 1人当たり平均支給額（25年度） | |
| 1,555 | 千円 | 1,457 | 千円 |
| （25年度支給割合） | | （25年度支給割合） | |
| 期末手当 | 勤勉手当 | 期末手 | 勤勉手当 |
| 2.6 月分 | 1.35 月分 | 2.6 月分 | 1.35 月分 |
| （ 一 月分 | （ 一 月分 | （ 一 月分 | （ 一 月分 |
| （加算措置の状況） | | （加算措置の状況） | |
| 職制上の段階、職務の級等による加算措置 | | 職制上の段階、職務の級等による加算措置 | |

（注）（ ）内は、再任用職員に係る支給割合である。

イ 退職手当（26年4月1日現在）

| 水道事業 | | | 臼杵市（一般行政職） | | |
|------------|---------------------------|------------|------------|---------------------------|------------|
| （支給率） | 自己都合 | 応募認定・定年 | （支給率） | 自己都合 | 応募認定・定年 |
| 勤続20年 | 21.62 月分 | 27.0250 月分 | 勤続20年 | 21.62 月分 | 27.0250 月分 |
| 勤続25年 | 30.82 月分 | 36.570 月分 | 勤続25年 | 30.82 月分 | 36.570 月分 |
| 勤続35年 | 43.70 月分 | 52.44 月分 | 勤続35年 | 43.70 月分 | 52.44 月分 |
| 最高限度額 | 52.44 月分 | 52.44 月分 | 最高限度額 | 52.44 月分 | 52.44 月分 |
| その他の加算措置 | 定年前早期退職特例措置 (2%~45%加算) | | その他の加算措置 | 定年前早期退職特例措置 (2%~45%加算) | |
| 1人当たり平均支給額 | — 千円 | — 千円 | 1人当たり平均支給額 | — 千円 | 24,996 千円 |

（注）退職手当の1人当たり平均支給額は、25年度に退職した職員に支給された平均額である。

ウ 地域手当

制度無し

（25年4月1日現在）

| 支給実績 | | | — | 千円 |
|-----------------|-----|---------|---------------|----|
| 支給職員1人当たり平均支給年額 | | | — | 円 |
| 支給対象地域 | 支給率 | 支給対象職員数 | 一般行政職の制度（支給率） | |
| — | — % | — 人 | — | % |
| — | — % | — 人 | — | % |
| — | — % | — 人 | — | % |
| — | — % | — 人 | — | % |
| — | — % | — 人 | — | % |
| — | — % | — 人 | — | % |

エ 特殊勤務手当（26年4月1日現在）

| 支給実績（25年度決算） | | 87 千円 | |
|-------------------------|--|----------|--|
| 支給職員1人当たり平均支給年額（25年度決算） | | 21,750 円 | |
| 職員全体に占める手当支給職員の割合（25年度） | | 44.4 % | |
| 手当の種類（手当数） | | 3 | |
| 手当の名称 | 主な支給対象職員 | 主な支給対象業務 | 左記職員に対する支給単価 |
| 集金手当 | 水道料金その他の収入金の集金に従事する職員 | 収入金集金業務 | 集金件数割：1件につき10円 集金金額割：現年度分の集金については集金金額の1000分の5、過年度分の集金については集金金額の1000分の10 |
| 検針手当 | 水道メーターの検針業務に従事する職員 | 検針業務 | 100円/日 |
| 停水手当 | 条例の規定により、給水を停止し、かつ、停水原因が消滅した場合において、当該給水停止に従事した職員 | 給水停止業務 | 停水1件につき100円 |

※支給実績について、検針手当と停水手当は、支給実績がありません。

オ 時間外勤務手当

| | |
|-----------------------|----------|
| 支給実績（25年度決算） | 2,116 千円 |
| 職員1人当たり平均支給年額（25年度決算） | 235 千円 |
| 支給実績（24年度決算） | 1,940 千円 |
| 職員1人当たり平均支給年額（24年度決算） | 216 千円 |

カ その他の手当（26年4月1日現在）

| 手当名 | 内容及び支給単価 | 一般行政職の制度との異同 | 一般行政職の制度と異なる内容 | 支給実績（25年度決算） | 支給職員1人当たり平均支給年額（25年度決算） |
|------|---|--------------|----------------|--------------|-------------------------|
| 扶養手当 | 配偶者14,000円 配偶者以外7,000円 1人（配偶者なし）12,000円 特定加算5,500円 | 同 | | 2,496 千円 | 277,333 円 |
| 住居手当 | 家賃額に応じて支給 | 同 | | 732 千円 | 81,333 円 |
| 通勤手当 | 距離に応じて支給 | 同 | | 528 千円 | 58,667 円 |

8 職員の福利厚生状況

(1) 臼杵市職員共済会の状況（平成25年度決算）

| 区分 | 会員数 | 会員会費 | 市交付金 | 公費負担率 |
|------|-----|-------|-------|-------|
| 25年度 | 400 | 7,511 | 2,913 | 27.9% |

市交付金に事務費は含まない

(2) 臼杵市職員健康診断の概要（平成26年度実績）

| 区分 | 受診者数（人） |
|----------|---------|
| 基本健診 | 395 |
| 前立腺 | 65 |
| マンモグラフィー | 90 |
| HCV | 71 |
| 脳ドック | 29 |