

令和6年度(令和6年4月1日～令和7年3月31日)

# 臼杵市家庭 **ごみ** **資源** 収集カレンダー

Garbage collection calendar of Usuki city

## ごみ出しルール

The rule of taking out garbage

- 1、ごみ収集カレンダーをみて、決められた日・時間を守る
- 2、正しく分別して出す
- 3、決められた方法(袋等)で出す
- 4、決められた場所に出す

ルールを守って、きれいなまちに

Follow the dates and times on the garbage collection calendar

Separate your garbage properly and take out garbage

Take out in designated ways like by putting in plastic bags

Take out garbage at designated places

※カレンダーの次にごみ・資源の分け方や出し方を記載しています。

You can get the booklet how to separate household garbage in English at Environment Division, Usuki city hall.

臼杵市役所環境課にて、家庭ごみ分別方法の英語冊子がもらえます。

**第3地区用**

町八町、新港町、本丁、港町本通、浜、平清水、福良、西福良、温井、千代田  
下南地区、中臼杵地区

# 4月 April

第3地区

正しく分別して収集当日の  
朝**8時30分**までに出しましょう  
Separate your garbage properly and take out  
the garbage by 8:30 on the collection day.

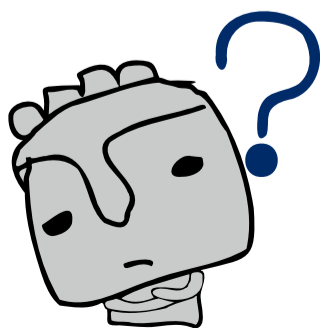
日 (Sun.)	月 (Mon.)	火 (Tue.)	水 (Wed.)	木 (Thu.)	金 (Fri.)	土 (Sat.)
31	<b>1</b> もやせるごみ Burnable	<b>2</b> ペットボトル、びん 蛍光灯・電球、乾電池 PET Bottles, Bottles, Light Bulbs, Dry Batteries	3 収集なし	<b>4</b> もやせるごみ Burnable	<b>5</b> プラスチック製容器包装 Recyclable Plastic Containers & Packaging	6
7 ※ 臼杵市清掃センター 粗大ごみ 受入日	<b>8</b> もやせるごみ Burnable	9 収集なし	<b>10</b> 新聞紙 その他紙類 段ボール、紙パック 缶、その他金属 Paper, Cardboard, Cans, Other Metals	<b>11</b> もやせるごみ Burnable	<b>12</b> プラスチック製容器包装 Recyclable Plastic Containers & Packaging	13
14	<b>15</b> もやせるごみ Burnable	<b>16</b> ペットボトル、びん 蛍光灯・電球、乾電池 PET Bottles, Bottles, Light Bulbs, Dry Batteries	17 収集なし	<b>18</b> もやせるごみ Burnable	<b>19</b> プラスチック製容器包装 Recyclable Plastic Containers & Packaging	20
21	<b>22</b> もやせるごみ Burnable	<b>23</b> もやせないごみ Non-Burnable	<b>24</b> 新聞紙 その他紙類 段ボール、紙パック 缶、その他金属 Paper, Cardboard, Cans, Other Metals	<b>25</b> もやせるごみ Burnable	<b>26</b> プラスチック製容器包装 Recyclable Plastic Containers & Packaging	27
28	昭和の日 <b>29</b> もやせるごみ Burnable	<b>30</b> ペットボトル、びん 蛍光灯・電球、乾電池 PET Bottles, Bottles, Light Bulbs, Dry Batteries	1	2	3	4

※今月は4月7日(日)が臼杵市清掃センター臨時受入日です。

## ごみにまつわるクイズ～第1問～

臼杵地域に住んでいるみなさんが  
1年間に出すもやせるごみの量は  
どのくらいでしょうか？

- 1 約780トン
- 2 約7,800トン
- 3 約78,000トン



こたえは次のページ

## ごみは必ず朝8時30分までに出してください

皆さんが出したごみを早く収集できるように効率的なルートを通るため、収集当番業者によって収集コースが違います。そのため、「前ははまだ収集に来ていなかった時間だから」という思い込みで、収集したあとにごみを出しそのまま残されるというトラブルが頻繁に起こっています。朝8時30分までにごみを出せば、そういうトラブルは防げます。



※ごみを出すときは、**分別を忘れずに**

**混ぜればごみ、  
分ければ資源**

3月より後のページにゴミの分け方や出し方などを掲載

# 5月 May

第3地区

正しく分別して収集当日の朝**8時30分**までにしましましょう  
Separate your garbage properly and take out the garbage by 8:30 on the collection day.

日 (Sun.)	月 (Mon.)	火 (Tue.)	水 (Wed.)	木 (Thu.)	金 (Fri.)	土 (Sat.)
28	29	30	1	2 もやせるごみ Burnable	3 憲法記念日 収集なし	4 みどりの日
5 こどもの日 白杵市清掃センター粗大ごみ受入日	6 振替休日 もやせるごみ Burnable	7 収集なし	8 新聞紙 その他紙類 段ボール、紙パック 缶、その他金属 Paper, Cardboard, Cans, Other Metals	9 もやせるごみ Burnable	10 プラスチック製容器包装 Recyclable Plastic Containers & Packaging	11
12	13 もやせるごみ Burnable	14 ペットボトル、びん 蛍光灯・電球、乾電池 PET Bottles, Bottles, Light Bulbs, Dry Batteries	15 収集なし	16 もやせるごみ Burnable	17 プラスチック製容器包装 Recyclable Plastic Containers & Packaging	18
19	20 もやせるごみ Burnable	21 もやせないごみ Non-Burnable	22 新聞紙 その他紙類 段ボール、紙パック 缶、その他金属 Paper, Cardboard, Cans, Other Metals	23 もやせるごみ Burnable	24 プラスチック製容器包装 Recyclable Plastic Containers & Packaging	25
26	27 もやせるごみ Burnable	28 ペットボトル、びん 蛍光灯・電球、乾電池 PET Bottles, Bottles, Light Bulbs, Dry Batteries	29 収集なし	30 もやせるごみ Burnable	31 プラスチック製容器包装 Recyclable Plastic Containers & Packaging	1

※今月は5月5日(日)が白杵市清掃センター臨時受入日です。

3月より後のページにゴミの分け方や出し方などを掲載

## ごみにまつわるクイズ～第2問～

もやせるごみ、もやせないごみ等のごみはどこに出したら良いのでしょうか?

- 自身の地区で決められたごみステーションに出す。
- ごみステーションならどこでもよい。
- 近くの空き地に出す。



こたえは次のページ

## 生ごみには水分がどれくらい含まれている?

実は、生ごみの水分量は、70～80%と言われています。水切りをするだけで、家庭でもごみの減量ができます!水切りの効果は他にも、生ごみの臭いを抑えたり、ごみ袋のサイズを小さく軽くすることができます。

あなたのひと工夫がごみの減量につながります。

## 野外焼却(野焼き)は原則禁止されています。

「洗濯物にススや匂いがつく」「家の中に煙が入ってきて困る」など周囲の住宅環境に悪影響を及ぼします。野焼きは行わないでください。



第1問(4月)の答え…2(令和4年度実績)

生活すればごみは必ず出るものです。ごみとして出す場合はできるだけリサイクルに回すなど、少しでも減らす工夫をしましょう。



# 6月 June

第3地区

正しく分別して収集当日の  
朝**8時30分**までに出しましょう  
Separate your garbage properly and take out  
the garbage by 8:30 on the collection day.

※今月は6月2日(日)が臼杵市清掃センター臨時受入日です。

日 (Sun.)	月 (Mon.)	火 (Tue.)	水 (Wed.)	木 (Thu.)	金 (Fri.)	土 (Sat.)
26	27	28	29	30	31	1
<p>台風等の暴風雨時にはゴミの排出は控えましょう。</p>						
<b>2</b>  <small>臼杵市清掃センター 粗大ごみ 受入日</small>	<b>3</b> <b>もやせるごみ Burnable</b>	<b>4</b> <b>収集なし</b>	<b>5</b> 新聞紙 その他紙類 段ボール、紙パック 缶、その他金属 Paper, Cardboard, Cans, Other Metals	<b>6</b> <b>もやせるごみ Burnable</b>	<b>7</b> <b>プラスチック製容器包装 Recyclable Plastic Containers &amp; Packaging</b>	<b>8</b>
<b>9</b>	<b>10</b> <b>もやせるごみ Burnable</b>	<b>11</b> ペットボトル、びん 蛍光灯・電球、乾電池 PET Bottles, Bottles, Light Bulbs, Dry Batteries	<b>12</b> <b>収集なし</b>	<b>13</b> <b>もやせるごみ Burnable</b>	<b>14</b> <b>プラスチック製容器包装 Recyclable Plastic Containers &amp; Packaging</b>	<b>15</b>
<b>16</b>	<b>17</b> <b>もやせるごみ Burnable</b>	<b>18</b> <b>もやせないごみ Non-Burnable</b>	<b>19</b> 新聞紙 その他紙類 段ボール、紙パック 缶、その他金属 Paper, Cardboard, Cans, Other Metals	<b>20</b> <b>もやせるごみ Burnable</b>	<b>21</b> <b>プラスチック製容器包装 Recyclable Plastic Containers &amp; Packaging</b>	<b>22</b>
<b>23</b>  <b>30</b>	<b>24</b> <b>もやせるごみ Burnable</b>	<b>25</b> ペットボトル、びん 蛍光灯・電球、乾電池 PET Bottles, Bottles, Light Bulbs, Dry Batteries	<b>26</b> <b>収集なし</b>	<b>27</b> <b>もやせるごみ Burnable</b>	<b>28</b> <b>プラスチック製容器包装 Recyclable Plastic Containers &amp; Packaging</b>	<b>29</b>

## ごみにまつわるクイズ～第3問～

清掃センターに粗大ごみの収集を依頼するときのごみの出し方はどうしたらいいのでしょうか？

- 1 分別辞典等を参考に分別をし、屋外の収集しやすい場所に出す。
- 2 ごみならとりあえず何でも出す。
- 3 家の中にあるごみを運んでもらう。

こたえは次のページ

## プラスチック製容器包装の出し方①

油や生ごみがついていたり、中身が残っているとリサイクルできません。また、きれいなものに汚れが移りダメにしてしまいます。サッと洗って乾かして出してください。

洗にくいものや汚れが落ちにくいものは  
**燃やせるごみ**に出してください。



※プラマークがあるものが対象です。

きちんと分別して  
**カミソリ等の刃物やプラスチック製容器包装以外のごみは入れないでください。**

第2問(5月)の答え... 1 (自身の地区で決められたごみステーションに出す。)

自身の地区の決められたごみステーションに朝8:30までに出してください。  
自身の地区以外のごみステーションに出すと不法投棄となり、法律により罰せられることもあります。

3月より後のページにゴミの分け方や出し方などを掲載

正しく分別して収集当日の  
朝**8時30分**までに出しましょう  
Separate your garbage properly and take out  
the garbage by 8:30 on the collection day.

日 (Sun.)	月 (Mon.)	火 (Tue.)	水 (Wed.)	木 (Thu.)	金 (Fri.)	土 (Sat.)
30	<b>1</b> もやせるごみ Burnable	2 収集なし	<b>3</b> 新聞紙 その他紙類 段ボール、紙パック 缶、その他金属 Paper, Cardboard, Cans, Other Metals	<b>4</b> もやせるごみ Burnable	<b>5</b> プラスチック製容器包装 Recyclable Plastic Containers & Packaging	6
7 ※ 臼杵市清掃センター 粗大ごみ 受入日	<b>8</b> もやせるごみ Burnable	<b>9</b> ペットボトル、びん 蛍光灯・電球、乾電池 PET Bottles, Bottles, Light Bulbs, Dry Batteries	10 収集なし	<b>11</b> もやせるごみ Burnable	<b>12</b> プラスチック製容器包装 Recyclable Plastic Containers & Packaging	13
14	海の日 <b>15</b> もやせるごみ Burnable	<b>16</b> もやせないごみ Non-Burnable	<b>17</b> 新聞紙 その他紙類 段ボール、紙パック 缶、その他金属 Paper, Cardboard, Cans, Other Metals	<b>18</b> もやせるごみ Burnable	<b>19</b> プラスチック製容器包装 Recyclable Plastic Containers & Packaging	20
21	<b>22</b> もやせるごみ Burnable	<b>23</b> ペットボトル、びん 蛍光灯・電球、乾電池 PET Bottles, Bottles, Light Bulbs, Dry Batteries	24 収集なし	<b>25</b> もやせるごみ Burnable	<b>26</b> プラスチック製容器包装 Recyclable Plastic Containers & Packaging	27
28	<b>29</b> もやせるごみ Burnable	30 収集なし	<b>31</b> 新聞紙 その他紙類 段ボール、紙パック 缶、その他金属 Paper, Cardboard, Cans, Other Metals	1	2	3

台風等の暴風雨時には  
ゴミの排出は控えましょう。

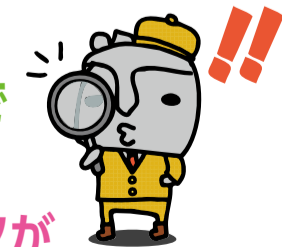
## ごみにまつわるクイズ～第4問～

スーパーで買った弁当の空き箱やビニールの容器包装などのプラスチック製容器包装を出す時に気を付ける点はどんなものがあるでしょうか？

**1** 汚れが全く残らないまで  
きれいに洗う

**2** 食器洗いの残り湯などで  
かるくゆすぐ

**3** 汚れていてもプラマークが  
あればそのまま出す



こたえは次のページ

## －リサイクルの必要性－

### 「もったいない」から始めましょう

リサイクルは、資源の無駄使いをなくして、大切に何度もつかうこと。買い物をするときにマイバックを持参し、レジ袋を断ったり、詰め替えができる商品や、ばら売りのものを選んだりすることも「資源の無駄使い」をなくすことです。また、毎日ごはんを残さず食べたり、着られなくなった洋服をリサイクルショップ等に出したりすることも「資源を大切にすること」になります。「本当に必要かな?」「もったいないな」という気持ちを持つことから、リサイクルは始まります。

**使えるものは最後まで使い切る。**

第3問(6月)の答え...1 (分別辞典等を参考に分別をし、  
屋外の収集しやすい場所に出す。)

作業員は家の中に入ることができません。2トントラックが入る屋外の収集しやすい場所に出してください。現在、近隣の6市で新しい清掃センターを大分市に作る計画が進んでおり、完成すれば全てその施設で処分することになります。(令和9年完成予定)



# 8月 August

第3地区

正しく分別して収集当日の朝**8時30分**までに出しましょう  
Separate your garbage properly and take out the garbage by 8:30 on the collection day.

※今月は8月4日(日)が臼杵市清掃センター臨時受入日です。

日 (Sun.)	月 (Mon.)	火 (Tue.)	水 (Wed.)	木 (Thu.)	金 (Fri.)	土 (Sat.)
28	29	30	31	1 もやせるごみ Burnable	2 プラスチック製容器包装 Recyclable Plastic Containers & Packaging	3
台風等の暴風雨時にはゴミの排出は控えましょう。						
4 ※臼杵市清掃センター粗大ごみ受入日	5 もやせるごみ Burnable	6 ペットボトル、びん 蛍光灯・電球、乾電池 PET Bottles, Bottles, Light Bulbs, Dry Batteries	7 収集なし	8 もやせるごみ Burnable	9 プラスチック製容器包装 Recyclable Plastic Containers & Packaging	10
11 山の日	12 振替休日 もやせるごみ Burnable	13 もやせないごみ Non-Burnable	14 新聞紙 その他紙類 段ボール、紙パック 缶、その他金属 Paper, Cardboard, Cans, Other Metals	15 もやせるごみ Burnable	16 プラスチック製容器包装 Recyclable Plastic Containers & Packaging	17
18	19 もやせるごみ Burnable	20 ペットボトル、びん 蛍光灯・電球、乾電池 PET Bottles, Bottles, Light Bulbs, Dry Batteries	21 収集なし	22 もやせるごみ Burnable	23 プラスチック製容器包装 Recyclable Plastic Containers & Packaging	24
25	26 もやせるごみ Burnable	27 収集なし	28 新聞紙 その他紙類 段ボール、紙パック 缶、その他金属 Paper, Cardboard, Cans, Other Metals	29 もやせるごみ Burnable	30 プラスチック製容器包装 Recyclable Plastic Containers & Packaging	31

3月より後のページにゴミの分け方や出し方などを掲載

## ごみにまつわるクイズ～第5問～

プラスチック製容器包装はどのようなものにリサイクル(再利用)されるでしょうか?

- 工業用原料(コークス、炭化水素油等)
- 土木建築用資材(土台ブロック、雨水弁)
- 日用雑貨、その他(ごみ袋等)

こたえは次のページ

## ハチの駆除等について

臼杵市ではスズメバチ等の駆除は行っておりません。駆除が必要な方には、業者を紹介しています。(駆除には料金が発生します。)業者については、臼杵市ホームページでご確認ください。

スズメバチ等の駆除についてはこちらから→



## マイバッグを使おう

令和2年の7月からコンビニなどのレジ袋が有料になりました。普段何気なく使っているものが本当に必要かどうか見つめなおすことが海洋プラスチック問題、地球温暖化などの環境問題の解決の第一歩です。まずはお買い物の時にマイバッグを使うところから始めてみませんか。

※過剰包装、使い捨て商品はごみのもと。

第4問(7月)の答え…2(食器洗いの残り湯などでかるくゆすぐ)

汚れがひどく、軽く洗っても落ちない場合はもやせるごみとして出してください。汚れたままプラスチック製容器包装として出すと、収集及び分別作業時に他のきれいなごみに汚れが付着し、リサイクルできなくなるので、ご注意ください。

# 9月 September

第3地区

正しく分別して収集当日の朝8時30分までに出しましょう  
Separate your garbage properly and take out the garbage by 8:30 on the collection day.

※今月は9月1日(日)が臼杵市清掃センター臨時受入日です。

日 (Sun.)	月 (Mon.)	火 (Tue.)	水 (Wed.)	木 (Thu.)	金 (Fri.)	土 (Sat.)
1 ※臼杵市清掃センター粗大ごみ受入日	2 もやせるごみ Burnable	3 ペットボトル、びん 蛍光灯・電球、乾電池 PET Bottles, Bottles, Light Bulbs, Dry Batteries	4 収集なし	5 もやせるごみ Burnable	6 プラスチック製容器包装 Recyclable Plastic Containers & Packaging	7
8	9 もやせるごみ Burnable	10 もやせないごみ Non-Burnable	11 新聞紙 その他紙類 段ボール、紙パック 缶、その他金属 Paper, Cardboard, Cans, Other Metals	12 もやせるごみ Burnable	13 プラスチック製容器包装 Recyclable Plastic Containers & Packaging	14
15	16 敬老の日 もやせるごみ Burnable	17 ペットボトル、びん 蛍光灯・電球、乾電池 PET Bottles, Bottles, Light Bulbs, Dry Batteries	18 収集なし	19 もやせるごみ Burnable	20 プラスチック製容器包装 Recyclable Plastic Containers & Packaging	21
22 秋分の日	23 振替休日 もやせるごみ Burnable	24 収集なし	25 新聞紙 その他紙類 段ボール、紙パック 缶、その他金属 Paper, Cardboard, Cans, Other Metals	26 もやせるごみ Burnable	27 プラスチック製容器包装 Recyclable Plastic Containers & Packaging	28
29	30 もやせるごみ Burnable	1	2	3	4	5

台風等の暴風雨時にはゴミの排出は控えましょう。

## ごみにまつわるクイズ～第6問～

地域やグループで行った清掃活動のごみはどうやって出すといいでしょう？

- そのまま積んでおいて自然に返す
- 市指定のもやせるごみ袋に入れて出す
- 市役所でもらえるボランティア袋を使う



こたえは次のページ

## － 9月は防災月間です － 大規模災害が起きた場合のごみの出し方

大規模災害による被災地について、道路災害等により通常のごみ収集が不可能となります。被災地域の道路の被害状況や面積を考慮した仮置場を設置し、その仮置場にごみを運び込んでもらうことになります。大規模災害時には、被災者の負担軽減を考慮して、ごみの分別方法は下記のような区分とします。分別して仮置場に並べてください。

- もやせるごみ
- 大型の家具などの木質系廃棄物
- 畳
- がれき等のもやせないゴミ
- ガラス、陶磁器類
- 家電製品
- 自転車、アルミ製窓枠などの金属
- 処理困難物(タイヤ等)
- 有害、危険物(消火器、ボンベ等)

第5問(8月)の答え…1、2、3の全部です。

その他にもマンホールの蓋や車止め、農業用資材、電力通信用資材等様々なものにリサイクル(再利用)されます。

3月より後のページにゴミの分け方や出し方などを掲載



# 10月 October

第3地区

正しく分別して収集当日の朝8時30分までに出しましょう  
Separate your garbage properly and take out the garbage by 8:30 on the collection day.

※今月は10月6日(日)が白桦市清掃センター粗大ごみ受入日です。

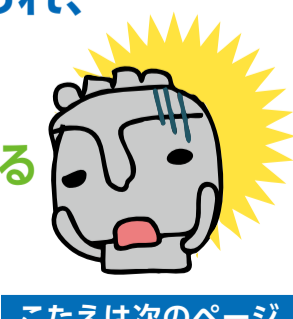
日 (Sun.)	月 (Mon.)	火 (Tue.)	水 (Wed.)	木 (Thu.)	金 (Fri.)	土 (Sat.)
29	30	<b>1</b> ペットボトル、びん 蛍光灯・電球、乾電池 PET Bottles, Bottles, Light Bulbs, Dry Batteries	2 <b>収集なし</b>	<b>3</b> もやせるごみ Burnable	<b>4</b> プラスチック製容器包装 Recyclable Plastic Containers & Packaging	5
<b>6</b> ※白桦市清掃センター粗大ごみ受入日	<b>7</b> もやせるごみ Burnable	<b>8</b> もやせないごみ Non-Burnable	<b>9</b> 新聞紙 その他紙類 段ボール、紙パック 缶、その他金属 Paper, Cardboard, Cans, Other Metals	<b>10</b> もやせるごみ Burnable	<b>11</b> プラスチック製容器包装 Recyclable Plastic Containers & Packaging	12
13	スポーツの日 <b>14</b> もやせるごみ Burnable	<b>15</b> ペットボトル、びん 蛍光灯・電球、乾電池 PET Bottles, Bottles, Light Bulbs, Dry Batteries	16 <b>収集なし</b>	<b>17</b> もやせるごみ Burnable	<b>18</b> プラスチック製容器包装 Recyclable Plastic Containers & Packaging	19
20	<b>21</b> もやせるごみ Burnable	22 <b>収集なし</b>	<b>23</b> 新聞紙 その他紙類 段ボール、紙パック 缶、その他金属 Paper, Cardboard, Cans, Other Metals	<b>24</b> もやせるごみ Burnable	<b>25</b> プラスチック製容器包装 Recyclable Plastic Containers & Packaging	26
27	<b>28</b> もやせるごみ Burnable	<b>29</b> ペットボトル、びん 蛍光灯・電球、乾電池 PET Bottles, Bottles, Light Bulbs, Dry Batteries	30 <b>収集なし</b>	<b>31</b> もやせるごみ Burnable	1	2

台風等の暴風雨時には  
ゴミの排出は控えましょう。

## ごみにまつわるクイズ～第7問～

分別ルールを間違えて出したごみはどうなるでしょう？

- 1 ステッカーを貼られ、袋ごと残される
- 2 自宅の前に返される
- 3 袋から間違ったごみが出される



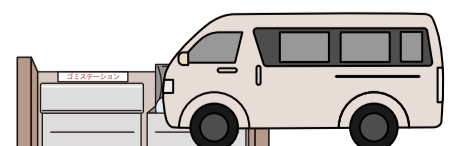
こたえは次のページ

## 災害廃棄物仮置場

災害廃棄物は、災害廃棄物用仮置場に出してください。  
なお、災害廃棄物用仮置場は被災状況に応じて設置されるものであり、災害の規模、交通規制の状況等を考慮し、適切な場所に設置します。  
設置場所は災害が起きた際にケーブルテレビや回覧等でお知らせします。

## ごみステーション付近への駐車はやめてください

ごみステーション付近に車を止めると、収集車両がごみ収集作業をする際に支障となります。ごみステーションの周り(特に扉周辺)には駐車しないようお願いいたします。状況によっては、ごみの収集が出来ずに、ステーション利用者の方々への迷惑になります。



第6問(9月)の答え…3(ボランティア袋を使う)

地区清掃やボランティアのごみ拾い用のごみ袋(ボランティア袋)を市役所環境課の窓口でお配りしています。ぜひご利用ください。

3月より後のページにゴミの分け方や出し方などを掲載



# 11月 November

第3地区

正しく分別して収集当日の朝8時30分までに出しましょう  
Separate your garbage properly and take out the garbage by 8:30 on the collection day.

日 (Sun.)	月 (Mon.)	火 (Tue.)	水 (Wed.)	木 (Thu.)	金 (Fri.)	土 (Sat.)
27	28	29	30	31	<b>1</b> プラスチック製容器包装 Recyclable Plastic Containers & Packaging	<b>2</b>
文化の日 <b>3</b> 臼杵市清掃センター粗大ごみ受付日	振替休日 <b>4</b> もやせるごみ Burnable	<b>5</b> もやせないごみ Non-Burnable	<b>6</b> 新聞紙 その他紙類 段ボール、紙パック 缶、その他金属 Paper, Cardboard, Cans, Other Metals	<b>7</b> もやせるごみ Burnable	<b>8</b> プラスチック製容器包装 Recyclable Plastic Containers & Packaging	<b>9</b>
<b>10</b>	<b>11</b> もやせるごみ Burnable	<b>12</b> ペットボトル、びん 蛍光灯・電球、乾電池 PET Bottles, Bottles, Light Bulbs, Dry Batteries	<b>13</b> 収集なし	<b>14</b> もやせるごみ Burnable	<b>15</b> プラスチック製容器包装 Recyclable Plastic Containers & Packaging	<b>16</b>
<b>17</b>	<b>18</b> もやせるごみ Burnable	<b>19</b> 収集なし	<b>20</b> 新聞紙 その他紙類 段ボール、紙パック 缶、その他金属 Paper, Cardboard, Cans, Other Metals	<b>21</b> もやせるごみ Burnable	<b>22</b> プラスチック製容器包装 Recyclable Plastic Containers & Packaging	勤労感謝の日 <b>23</b>
<b>24</b>	<b>25</b> もやせるごみ Burnable	<b>26</b> ペットボトル、びん 蛍光灯・電球、乾電池 PET Bottles, Bottles, Light Bulbs, Dry Batteries	<b>27</b> 収集なし	<b>28</b> もやせるごみ Burnable	<b>29</b> プラスチック製容器包装 Recyclable Plastic Containers & Packaging	<b>30</b>

※今月は11月3日(日)が臼杵市清掃センター臨時受付日です。

3月より後のページにゴミの分け方や出し方などを掲載

## ごみにまつわるクイズ～第8問～

臼杵市清掃センターでは大型ごみ等の粗大ごみを受け入れています。いつ持ち込みをすることができるのでしょうか？

- 平日のみ 8:30～17:00 (土・日・祝は対象外)
- 平日と毎月第一日曜日 9:00～16:30
- 365日毎日 8:30～17:00



こたえは次のページ

## 違反ゴミステッカー



きちんと分別ができていない場合、ごみ袋に違反ゴミステッカーを貼り、収集しません。ステッカーに収集できない理由を記載していますので、それを読み、きちんと分別しステッカーにマジック等で大きく×印をして、出しなおしてください。  
※詳しくは、臼杵市家庭ごみ分別事典(2018年12月1日改訂版)25～26ページをご覧ください。  
※分別排出は、回収する者の気持ちになって、マナーを守る。

## 動物の死がいを見つけたら

- ペットは、飼主の責任で対応してください。
- 道路の場合は、場所により連絡先が異なります。  
・市道…環境課または清掃センター (0972-63-1111、0972-65-3700)  
・県道・国道…臼杵土木事務所 (0972-63-4136)
- 私有地の場合は、ペットでなくても土地の所有者が責任をもって対応してください。(ダンボールや袋に入れて、ごみステーションへ)

第7問(10月)の答え…1(ステッカーを貼られ、袋ごと残される)

ステッカーには収集できない理由を書いているので、ご自分の出したごみ袋がステーションに残っていたら、きちんと分別して次の収集日に出しなおしてください。

# 12月 December

第3地区

正しく分別して収集当日の  
朝**8時30分**までに出しましょう  
Separate your garbage properly and take out  
the garbage by 8:30 on the collection day.

※今月は12月1日(日)と12月29日(日)が臼杵市清掃センター臨時受入日です。

日 (Sun.)	月 (Mon.)	火 (Tue.)	水 (Wed.)	木 (Thu.)	金 (Fri.)	土 (Sat.)
1 ※臼杵市清掃センター 粗大ごみ 受入日	2 もやせるごみ Burnable	3 もやせないごみ Non-Burnable	4 新聞紙 その他紙類 段ボール、紙パック 缶、その他金属 Paper, Cardboard, Cans, Other Metals	5 もやせるごみ Burnable	6 プラスチック製容器包装 Recyclable Plastic Containers & Packaging	7
8	9 もやせるごみ Burnable	10 ペットボトル、びん 蛍光灯・電球、乾電池 PET Bottles, Bottles, Light Bulbs, Dry Batteries	11 収集なし	12 もやせるごみ Burnable	13 プラスチック製容器包装 Recyclable Plastic Containers & Packaging	14
15	16 もやせるごみ Burnable	17 収集なし	18 新聞紙 その他紙類 段ボール、紙パック 缶、その他金属 Paper, Cardboard, Cans, Other Metals	19 もやせるごみ Burnable	20 プラスチック製容器包装 Recyclable Plastic Containers & Packaging	21
22	23 もやせるごみ Burnable	24 ペットボトル、びん 蛍光灯・電球、乾電池 PET Bottles, Bottles, Light Bulbs, Dry Batteries	25 収集なし	26 もやせるごみ Burnable	27 プラスチック製容器包装 Recyclable Plastic Containers & Packaging	28
29 ※臼杵市清掃センター 粗大ごみ 受入日	30 もやせるごみ Burnable	31 収集なし	1	2	3	4

## ごみにまつわるクイズ～第9問～

ごみ出しは何時までにする  
のが正しいでしょうか？

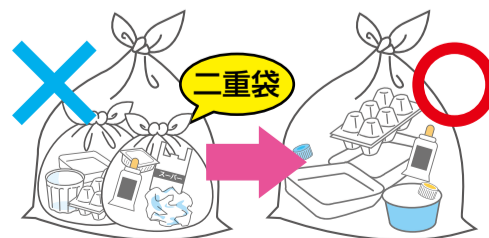
- 1 当日、朝8時30分  
までに出す
- 2 前回の収集時間を参考に  
して出せば何時でもよい
- 3 前の日の夜に出しておいた  
方がよい



こたえは次のページ

## プラスチック製容器包装の出し方②

プラスチック製容器包装を出す際は、二重袋にしないようにお願いします。  
施設での選別作業で不適物を取り除く作業の効率が低下し、選別が不  
十分になり品質低下につながります。適切な選別を行い、再資源化に適  
した品質とすることがとても重要です。二重袋にしないようにご協力を  
お願いします。



※ プラマークがある  
ものが対象です。

第8問(11月)の答え…2(平日と毎月第一日曜日)

臼杵市清掃センターでは平日に加えて毎月第一日曜日も9:00～16:30まで粗大ごみの  
受け入れができます(1月を除く)。このカレンダーで日程を確認し、気軽にご利用ください。

3月より後のページに「み」の分け方や出し方などを掲載



# 1月 January

第3地区

正しく分別して収集当日の  
朝**8時30分**までに出しましょう  
Separate your garbage properly and take out  
the garbage by 8:30 on the collection day.

日 (Sun.)	月 (Mon.)	火 (Tue.)	水 (Wed.)	木 (Thu.)	金 (Fri.)	土 (Sat.)
29	30	31	元日 1	2	3	4
			収集なし	収集なし	収集なし	
5	6 もやせるごみ Burnable	7 もやせないごみ Non-Burnable	8 新聞紙 その他紙類 段ボール、紙パック 缶、その他金属 Paper, Cardboard, Cans, Other Metals	9 もやせるごみ Burnable	10 プラスチック製容器包装 Recyclable Plastic Containers & Packaging	11
12	成人の日 13 もやせるごみ Burnable	14 ペットボトル、びん 蛍光灯・電球、乾電池 PET Bottles, Bottles, Light Bulbs, Dry Batteries	15	16 もやせるごみ Burnable	17 プラスチック製容器包装 Recyclable Plastic Containers & Packaging	18
			収集なし			
19	20 もやせるごみ Burnable	21	22 新聞紙 その他紙類 段ボール、紙パック 缶、その他金属 Paper, Cardboard, Cans, Other Metals	23 もやせるごみ Burnable	24 プラスチック製容器包装 Recyclable Plastic Containers & Packaging	25
		収集なし				
26	27 もやせるごみ Burnable	28 ペットボトル、びん 蛍光灯・電球、乾電池 PET Bottles, Bottles, Light Bulbs, Dry Batteries	29	30 もやせるごみ Burnable	31 プラスチック製容器包装 Recyclable Plastic Containers & Packaging	1
			収集なし			

## ごみにまつわるクイズ～第10問～

ペットボトルはどのようにリサイクル  
(再利用)されるのでしょうか?

- 1 各種食品トレイ
- 2 スーツ、  
各種作業服等の衣類
- 3 人工皮革  
(ランドセル、靴等)



こたえは次のページ

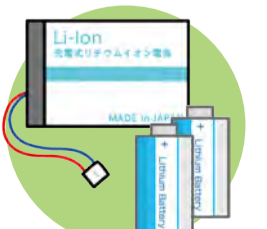
## 分別は資源とごみの分かれ道

今、手にしているごみは、資源になりませんか?紙は木、プラスチック、ペットボトルは石油からできています。分けずに燃やすと、また、新たな資源を消費してしまいます。資源ごみをキチンと分別することが資源の節約につながります。

※ごみを出すときは、分別を忘れずに  
**混ぜればごみ、分ければ資源**

## リチウムイオン電池による発火トラブル

モバイルバッテリー・加熱式たばこ・電子機器のバッテリー等多くの充電式の家電製品には、リチウムイオン電池が入っています。過度の力や衝撃が加わると発熱・発火する危険があります。分別排出ルールに従い乾電池と同じ日に袋に入れずに資源ステーションの回収ボックスに直接入れてください。



第9問(12月)の答え…1(当日、朝8時30分までに出す)

ごみの収集は複数の業者が月替わりでルートを変えながら行っています。そのため、前回の収集が午後であっても、次回は朝に収集することもあります。また、前日の夜に出すと、野良猫や鳥などにごみが荒らされることもあるので、できるだけ当日出すよう心がけましょう。



# 2月 February

第3地区

正しく分別して収集当日の朝8時30分までに出しましょう  
Separate your garbage properly and take out the garbage by 8:30 on the collection day.

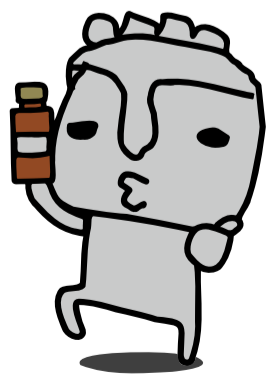
※今月は2月2日(日)が臼杵市清掃センター臨時受入日です。

日 (Sun.)	月 (Mon.)	火 (Tue.)	水 (Wed.)	木 (Thu.)	金 (Fri.)	土 (Sat.)
26	27	28	29	30	31	1
2 ✖ 臼杵市清掃センター 粗大ごみ 受入日	3 もやせるごみ Burnable	4 もやせないごみ Non-Burnable	5 新聞紙 その他紙類 段ボール、紙パック 缶、その他金属 Paper、Cardboard、 Cans、Other Metals	6 もやせるごみ Burnable	7 プラスチック製容器包装 Recyclable Plastic Containers & Packaging	8
9	10 もやせるごみ Burnable	11 建国記念の日 収集なし	12 収集なし	13 もやせるごみ Burnable	14 プラスチック製容器包装 Recyclable Plastic Containers & Packaging	15
16	17 もやせるごみ Burnable	18 ペットボトル、びん 蛍光灯・電球、乾電池 PET Bottles、Bottles、 Light Bulbs、Dry Batteries	19 新聞紙 その他紙類 段ボール、紙パック 缶、その他金属 Paper、Cardboard、 Cans、Other Metals	20 もやせるごみ Burnable	21 プラスチック製容器包装 Recyclable Plastic Containers & Packaging	22
23 天皇誕生日	24 振替休日 もやせるごみ Burnable	25 収集なし	26 収集なし	27 もやせるごみ Burnable	28 プラスチック製容器包装 Recyclable Plastic Containers & Packaging	1

## ごみにまつわるクイズ～第11問～

ペットボトルの正しい出し方は次のうちどれでしょう。

- 1 キャップをはずす
- 2 ラベルをはずす
- 3 ボトルの中を水洗いする



こたえは次のページ

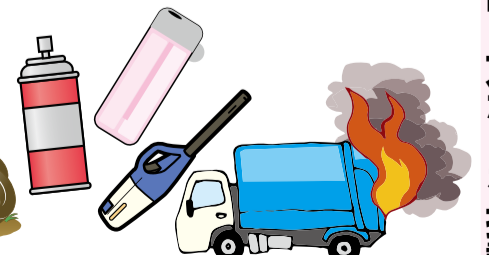
## 不法投棄は犯罪です

近年、道路沿いや山の中などにゴミが捨てられている事例が増え、また悪質化しています。ゴミを投棄することは犯罪であり、懲役や罰金など厳しい罰則があります。もし見かけたら、清掃センターまでお知らせください。  
0972-65-3700



スプレー缶・ガス缶・ライター類は使い切り、中身を空にして出してください。

中身が残っていると、ゴミ収集車に積み込む際に破裂し、車両火災の原因になります。必ず中身を使い切って空にして、スプレー缶・ガス缶はその他金属の日、ライター類はもやせないごみの日に出してください。



第10問(1月)の答え…1、2、3の全部です。

その他にも、飲料用ボトル、軽量クッション等様々なものにリサイクル(再利用)されます。

3月より後のページにゴミの分け方や出し方などを掲載

# 3月 March

第3地区

正しく分別して収集当日の  
朝**8時30分**までに出しましょう  
Separate your garbage properly and take out  
the garbage by 8:30 on the collection day.

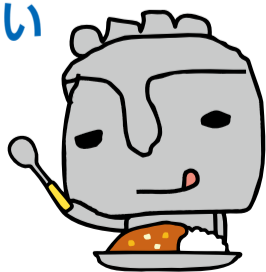
※今月は3月2日(日)が臼杵市清掃センター臨時受入日です。

日 (Sun.)	月 (Mon.)	火 (Tue.)	水 (Wed.)	木 (Thu.)	金 (Fri.)	土 (Sat.)
23	24	25	26	27	28	1
2 ✕ 臼杵市清掃センター 粗大ごみ 受入日	3 もやせるごみ Burnable	4 ペットボトル、びん 蛍光灯・電球、乾電池 PET Bottles, Bottles, Light Bulbs, Dry Batteries	5 新聞紙 その他紙類 段ボール、紙パック 缶、その他金属 Paper, Cardboard, Cans, Other Metals	6 もやせるごみ Burnable	7 プラスチック製容器包装 Recyclable Plastic Containers & Packaging	8
9	10 もやせるごみ Burnable	11 もやせないごみ Non-Burnable	12 収集なし	13 もやせるごみ Burnable	14 プラスチック製容器包装 Recyclable Plastic Containers & Packaging	15
16	17 もやせるごみ Burnable	18 ペットボトル、びん 蛍光灯・電球、乾電池 PET Bottles, Bottles, Light Bulbs, Dry Batteries	19 新聞紙 その他紙類 段ボール、紙パック 缶、その他金属 Paper, Cardboard, Cans, Other Metals	20 春分の日 もやせるごみ Burnable	21 プラスチック製容器包装 Recyclable Plastic Containers & Packaging	22
23	24 もやせるごみ Burnable	25	26	27 もやせるごみ Burnable	28 プラスチック製容器包装 Recyclable Plastic Containers & Packaging	29
30	31 もやせるごみ Burnable	収集なし	収集なし			

## ごみにまつわるクイズ～第12問～

生ごみを減らすための工夫にはこういったものがあるでしょう

- 1 食材を必要以上に買いすぎない
- 2 しっかり水けを取る
- 3 食事を残さず食べる



こたえは次のページ

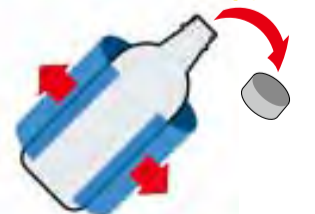
## 新環境センターを 整備しています

現在、臼杵市、大分市、由布市、豊後大野市、津久見市、竹田市の6市にあるごみの処理施設を大分市に集約し、共同で新環境センターの整備を進めています。  
計画の状況を大分市のHPで紹介しているのでぜひご覧ください。



## ペットボトルの出し方

ペットボトルの中を軽くすすいで乾かし、キャップをはずして、ラベルをはがしてください。



パーツによって素材が違います。本体はペットボトルの収集日、はがしたラベルとキャップはプラスチック製容器包装の日に出してください。

3月より後のページにゴミの分け方や出し方などを掲載

第11問(2月)の答え…1、2、3の全部です。

キャップとラベルははずしてプラ容器へ、ボトルの中は水洗いしてきれいにしてください。こうすることで収集後の分別の手間が省け、再資源化の際、高く買い取ってもらえるようになります。



※ご家庭で廃棄されるものが対象です (事業系は対象外です)

## 臼杵市指定ごみ袋に入れて出すもの

### もやせるごみ

**台所ごみ**

竹串・木串  
生ごみ  
食用油  
など

**布類**

ぬいぐるみ  
タオル  
ざぶとん  
まくら  
衣類  
スーツ・着物  
など

**ビニール・ゴム**

商品として売られているビニール袋  
ゴム手袋  
うきわ  
ホース (50cm以内に切る) など

**皮革**

サッカーボール  
野球ボール  
バッグ  
かばん  
グローブ  
はきもの  
など

**プラマークのないプラスチック**

パケツ・タッパー・ポリタンク  
CDやビデオテープ及びそれらのケースなど

**リサイクル出来ない紙類**

紙おむつ (紙おむつの汚物はトイレに流して)  
ティッシュペーパー  
油紙・使用済みティッシュペーパー  
など

**草木類**

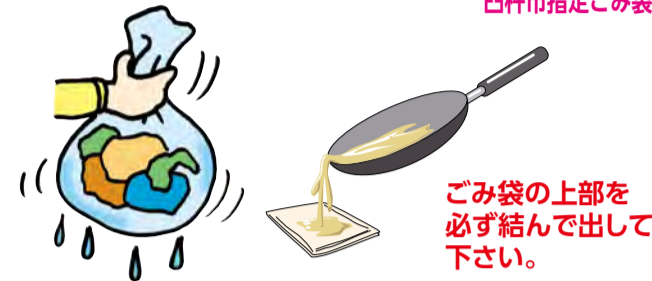
小枝・落葉・木ぎれ (50cm以内に切る) など  
庭の草 (3袋まで。4袋以上は粗大ごみ)

**その他**

湿布  
シール  
カイロ  
マヨネーズ  
食用油

### 出す時の注意点

- 生ごみは水切りする。
- 食用油は固形剤などで固めて出す。
- 竹串等は先を折って



臼杵市指定ごみ袋

### もやせないごみ

●割れた鏡・ガラス等危険なものは紙などに包んで「キケン」と表示して下さい。

**ガラス・陶磁器**

植木鉢  
ガラスくず  
割れた蛍光灯  
茶わん・皿  
など

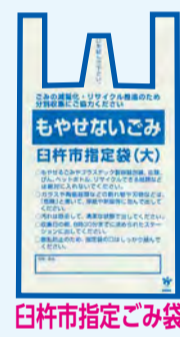
**電気製品 (家電リサイクル対象品目は除く)**

ビデオデッキ  
カセットラジオ  
ポット  
パソコン  
炊飯器  
など

**その他の日用品**  
ライター (ガスを必ず抜く)

傘  
●金属製のキャップ  
●ビール栓  
など

指定ごみ袋に入る大きさに限る。



### プラスチック製容器包装

### こんなものもプラスチック製容器包装です!

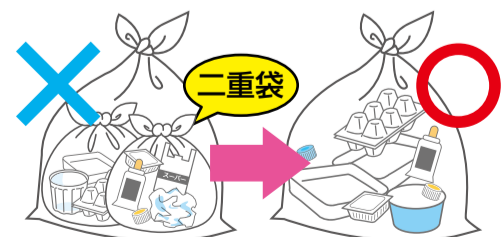
※マークがあるものが対象です

豆腐の容器  
食品トレイ  
レジ袋 (お店でもらうもの)  
プラスチック製のふた, キャップ  
発泡スチロール製の緩衝材  
卵パック  
ペットボトルから  
はがしたラベル  
カップラーメンの容器  
など



スーツを購入した際付いているスーツカバーやハンガー・錠剤やカプセルなど薬の容器・湿布葉の保護フィルム・肌着や靴下などを購入した際に付いているハンガーやフック(注:肌着や靴下はもやせるごみです。)、お店で販売時に利用される無地のレジ袋やロール袋・飲料用紙パックのストローの袋・ポケットティッシュの個袋

### プラスチック製容器包装の出し方!



プラスチック製容器包装を出す際は二重袋にしないようにお願いします。また、汚れたものやプラスチック製容器包装以外のものは入れないでください。

プラマークのあるものが対象です。

### 臼杵市指定ごみ袋の価格(10枚入り)

\*市内のコンビニ・スーパー・小売店でおもとめ下さい。

	大:45ℓ	中:30ℓ	小:20ℓ	極小:10ℓ
もやせるごみ	310円	200円	130円	70円
もやせないごみ	310円	200円	130円	
プラスチック製容器包装	310円	200円	130円	

(税込み)



第12問(3月)の答え...1、2、3の全部です。

食材を上手に使う「使いきり」、残さず食べる「食べきり」、しっかりと水をきる「水きり」を進める「3きり運動」を実践しましょう。



※ご家庭で廃棄されるものが対象です(事業系は対象外です)

## 市販の無色透明か無色半透明の袋に入れる、もしくはひもで十字にしばって出すもの

**缶**

無色透明か無色半透明の袋に入れる など

**びん**

※キャップは取り除くこと

無色透明か無色半透明の袋に入れる など

**蛍光灯  
電球**

割れないように購入時の箱などに入れる など

**その他  
金属**

無色透明か無色半透明の袋に入れる など

**ペット  
ボトル**

※キャップを取り、ラベルをはがす

- キャップとラベルをはがしてください
- 中が汚れていれば残り水等ですすぐ

このマークが目印です!

その他として  
めんつゆ・ポン酢のボトル  
食酢のボトル・調味酢のボトル  
ノンオイルドレッシングのボトル  
(ノンオイルのみ)  
みりん風調味料のボトル など

接着剤等で貼っているものはそのまま出す。  
無色透明か無色半透明の袋に入れる。

**乾電池**

ステーションの回収ボックスにそのまま入れる など

## 雨天時、紙類はぬれないように、ポリ袋などに入れて出して下さい!!

**段ボール**

ひもで十字にしばる

**新聞紙**

新聞紙(チラシ含む)  
折り込みチラシも  
一緒に出すことが  
できます。

ひもで十字にしばる

**紙パック**

アルミコーティングをしているものは  
燃えるゴミに出して下さい

牛乳パック  
ジュースパックなど  
(500ml以上のものに  
限る)

ひもで十字にしばる  
無色透明か無色半透明の袋に入れる

マークがあるものが  
対象です

**その他  
紙類**

- 書籍 ●絵本 ●マンガ本 ●雑誌 ●辞書
- はがき、便せん、封筒、カレンダー
- 包装紙、紙袋 ●トイレトペーパーの芯
- カタログ、広告紙、パンフレット
- コピー用紙、明細書、名刺、領収証
- 小さな紙切れ ●シュレッダー紙
- 菓子箱、ティッシュの箱、たばこの箱

※ビニールやプラスチック、  
金属などは取り除くこと

ひもで十字にしばる・無色透明か無色半透明の袋に入れる

## ご家庭で廃棄される粗大ごみ

ゴミ袋に入らない大型ごみ

※たたみは半分に切れば受入可

1m以内の多量の庭木類や  
多量の草、葉、木くずなど

臼杵市指定ゴミ袋に入る  
大きさのものは、3  
袋までは、ゴミステ  
ーションに出すことが  
できます。4袋を超える  
時は、粗大ごみになり  
ます。

臼杵市清掃センターに直接依頼して下さい。  
※屋外の収集しやすい場所に出してください。  
家の中からの搬出はできません。  
料金や搬入日時は以下のとおりです。

料金	市に収集依頼した場合	自ら搬入した場合
	トラック2t積1回につき 3,130円	100kgまで360円。 それを超える場合 10kgごとに50円を加算

申込先 臼杵市清掃センター  
TEL:65-3700 FAX:65-3269

搬入日時 ●土曜日、日曜日、祝日及び振り替え休日を除く  
午前9時から午後4時30分まで  
(ただし、1月を除き、毎月第1日曜日は粗大ごみ・一時多量ごみに限り持ち込み可能)  
※ごみステーションには出せません。

## 市で収集・処理できないごみ

**産業廃棄物**

●店舗や事務所、農業、漁業、  
林業などで、廃棄された  
プラスチック、金属くず、  
ガラスくずなど

※農業用ビニールや農薬、  
農機具などはJAへ  
お問い合わせ下さい。

**産業廃棄物にあたる家屋の解体物**

コンクリート・波とたん・かわら  
ブロック 雨どい など

**その他**

タイヤ  
バッテリー  
消火器  
エンジン付機具  
(オートバイなど)  
車やバイクの  
部品など  
水銀  
体温計  
ガスボンベ  
大型の  
金庫  
医療系  
廃棄物など

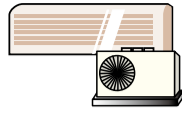
在宅医療で使用した鋭利でないもの(栄養剤バッグやチューブ類等)は、一度小さなポリ袋等に入れ、もやせるごみ(黄色いごみ袋)で出してください。  
塗料・シンナー・廃油・農薬・劇薬等、危険な薬品類  
販売店又は、(社)大分県産業資源循環協会(TEL 097-503-0350)へご相談ください。

### ごみ収集運搬許可業者一覧(五十音順)

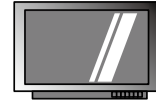
- (株)大分クリーンサービス 代表取締役 川 遼 透  
臼杵市大字江無田150番地の3  
TEL 62-9928
- (株)長森商会 代表者 長森 一道  
臼杵市大字吉小野688番地  
TEL 65-3152
- 県南環境サービス 代表 矢田 正行  
臼杵市大字福田字田ノ口2469の3  
TEL・FAX 63-8300・2675
- 安本商事 代表 安本 広隆  
臼杵市大字福良1895番地の1  
TEL 62-2435
- (株)陶山商店 代表取締役 陶山 誠司  
臼杵市大字臼杵2の107番地の380  
TEL 62-2273
- 龍南運送(株) 代表取締役 古手川 哲  
津久見市大字下青江3891番地  
TEL 82-5281



# 家電リサイクル法の エアコン・テレビ・冷蔵庫・冷凍庫 洗濯機・衣類乾燥機の処理の仕方



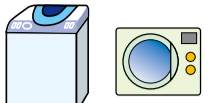
室外機・窓用エアコン  
リモコン(電池は除く)も含む  
エアコン



リモコン(電池は除く)も含む  
テレビ(ブラウン管式・液晶・プラズマ)



商品同梱の付属品(製氷皿)も含む  
冷蔵庫・冷凍庫



乾燥機能付洗濯機・衣類乾燥機  
商品同梱(洗濯かご)も含む  
洗濯機・衣類乾燥機

## 排出者

### 買い換える 場合

新しい家電製品を買って、  
古いものを廃棄する。

### 買い換え 以外の場合

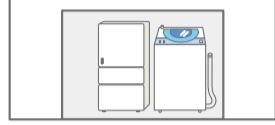
もらったもの、景品…

## 小売業者(家電販売業者)

買い換えをするお店  
または過去にその廃  
家電を売ったお店が  
引き取ります  
※小売店が、自分のところ  
で販売したもの以外を  
引き取っている場合も  
あります。

運搬料金と家電リサイ  
クル料金を直接支払  
い、家電品を引き渡し  
して下さい。

家電小売店 ○ ○ 電器



小売業者が  
持ち込む

## 郵便局

メーカーを確認の  
うえ、リサイクル料  
金を支払い家電リ  
サイクル券を受け  
取して下さい。

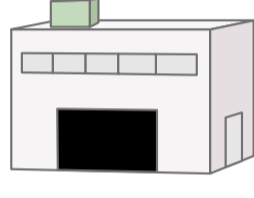
〇〇郵便局



自分で持ち込む  
家電リサイクル券を貼って持ち込んで下さい。

## 臼杵市 清掃センター

運搬料金を直接支  
払い、家電リサイ  
クル券と家電品を引  
き渡して下さい。



センターが  
持ち込む

※清掃センターへ収集運搬を依頼する場合は電話で申し込みを  
して下さい。  
**TEL 65-3700**

## 指定取引場所

### フジケイ(株)

大分市豊海3-7-4  
TEL 097-536-2588

### 久留米運送(株) 大分支店

大分市豊海5-3-15  
TEL 097-535-2161

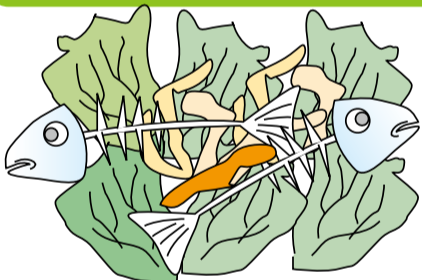
### (有)アサヒ産業

佐伯市西浜10897-66  
TEL 0972-24-1153

製造業者等のリサイクルへ



## 生ごみ



●食用油 ●料理くず ●茶がら ●貝殻 など

生ごみは、生ごみ処理容器  
を購入し、処理する事をお  
すすめします。

## 臼杵市生ごみ処理容器設置費補助金

臼杵市では家庭から排出される生ごみの自家処理を促進し、ゴミの減量化及び資源化を図るため、生ごみ処理容器を購入し設置するご家族に対し補助を行っています。

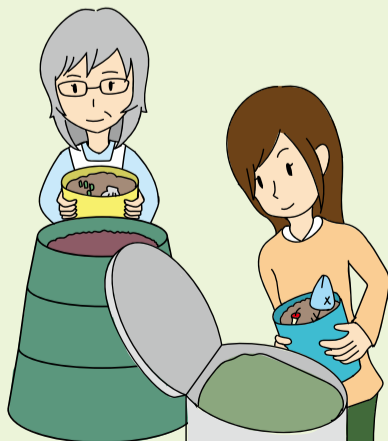
### 《補助金額》

- ①電動式  
1基につき購入額の1/2とし、2万円を  
上限とする(1基限定)
- ②電動式以外のもの  
1基につき購入額の1/2とし、2千円を  
上限とする(2基限定)

※ただし、1世帯につき①②を合わせ  
て2基を限度とします。

《申請者》世帯主  
《必要書類等》

申請書、請求書、領収書(レシートは不可)  
または購入証明書、印鑑、口座番号(世  
帯主名義に限る)



その他、ごみの分別など詳しくは、  
臼杵市家庭ごみ分別事典(2018年12月1日改訂版)で  
ご確認ください。  
お持ちでない方には環境課窓口にて  
お配りしています。



捨てるのは最終手段です。  
ごみの減量と資源の有効活用のため3つのR(アール)を実践しましょう!

- Reduce(リデュース)**  
ごみを減らす  
●マイバッグで買い物  
●買う前に一考  
●過剰包装、レジ袋お断り
- Reuse(リユース)**  
再使用する  
●詰め替え用商品の利用  
●修理してもらう一度使う  
●フリーマーケットの活用
- Recycle(リサイクル)**  
再生利用する  
●ごみは、ルールに従い  
分別排出

臼杵市





# 臼杵市パークゴルフ場 令和6年(2024)オープン予定



**旧埋立処分場が  
生まれ変わります!**



印刷 いづみ印刷株式会社



臼杵市清掃センターへの行き方はこちらからも確認できます。



各地区のごみ収集カレンダーは、  
臼杵市のHPやケーブルテレビの  
データ放送でもご覧いただけます。



問合せ先

臼杵市環境課 ☎ 63-1111  
臼杵市清掃センター ☎ 65-3700